

Verebélyi János váci kapitány 1605. 164.
 Verebi sír 114.
 Veresmarthy Bálint, ürmezei, pecsétje 1452. 340.
 Verespataki vízstáblák 408.
 Verseczi rézlelet 129.
 Veság, Perotus de —, pecsétje 1500. 341.
 Vesény Miklós pecsétje 1600. 342.
 Veszprém, Gizella-kápolna 56.
 Vetéssy Márton pecsétje 1586. 342.
 Vetttersfeldi kincs 386.
 Vidffy család czímere 1418. 337.
 Vietigcrsk (Oroszország), skytha tükör 396.
 Vincentia, Transaquincum classicus neve 264.
 Vingai rézlelet 128.
 Virchow tanár 83.
 Vischer Péter magyarországi művei 288.
 Visegrád 45.
 Visegrad (Turócsm.), őskori erősség 346.
 Viss (Szabolcsm.), aranylelet 443.
 Vitalis János pecsétje 1082. 344.
 Vitéz János, zrednai, érsek sírköve 1472. 435.
 Vitéz Oswald, orzi, pecsétje 1454. 340.
 Vizaknai Miklós erdélyi alvajda pecsétje 1440.
 340.
 Volga 105.
 Voss dr. 388.
 Vrbely János és neje Füleky Katalin emlékére 1609. 163—164.

W

Warkocz Kristóf sírköve 1530. 436.
 Watsch (Krajna), őskori temető 410.
 Wesselényi Ferenc pecsétje 1602. 342.
 Wiczmándy László pecsétje 1631. 343; — Tamás zempléni alispán pecsétje 1559. 342.
 Witkay Mihály pecsétje 1679. 343.
 Wittnyédy István pecsétje 1657. 343.
 Wizkelethy Tamás pecsétje 1611. 342.
 Woikovich (Vojkffy) János pecsétje 1644. 343.

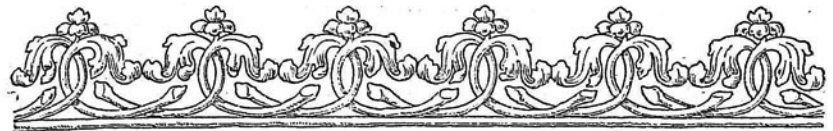
Wosinszky Mór 396.
 Wranchich Antal érsek olajképe 1571. 436.
 Würngendorfi éremlelet 192

Y

Yondina, zergés kúp 406.

Z

Zabender törzs 113.
 Zablath Laurentius trencsényi alispán pecsétje 1517. 341.
 Zabrezs (Arvam.), r. kath. fatemplom 428.
 Zalatna 133; — Korábia hegy alján levő sírmező 408.
 Závod (Tolnam.), népvándorláskori temető 366.
 Zechen Frank comes judex curiæ pecsétje 1399. 340.
 Zecheni Thomas pecsétje 1353. 339.
 Zeke, magyar, 1530-ból 332.
 Zekel de Kevend Liber baro de Ormozd pecsétje 1596. 342; — Johan de Kemend esztergomi prépost pecsétje 1519. 342.
 Zeleméry János pecsétje 1520. 342; — Mihály szabolcsi főispán pecsétje 1333. 339.
 Zemlényi család czímere 1418. 337.
 Zimony, agyagcserepek a löszből 19.
 Zmeskál Jób síremléke 430.
 Znió (Turócsm.), romladozó várfalak 345.
 Zobonya Joh. pecsétje 1359. 339.
 Zokoli de Kyswarda Nicolaus pecsétje 1599. 342.
 Zrin, Nicol. com. perp. de —, pecsétje 1549. 342.
 Zrinyi Miklós képe 332.
 Zudar Jakab, olnodi, pecsétje 1443. 340; — László sírköve 1372. 435.
 Zsibó 78.
 Zsibold, régi bányák 134.
 Zsigmond király 235; — fillérje 56.
 Zsoldos család, szentkirályi, czímere 1435. 337.



A MISKOLCZI PALÆOLITH LELET.

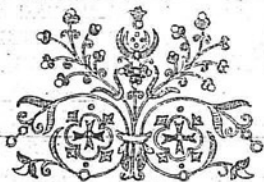
I.

A mult 1892-dik év deczember 26-ik napján *Bársony Fános* ügyvéd, Miskolcz város tiszti ügyésze örvendeztetett meg látogatásával. Barátsága jeléül megajándékozott egy kőkori szerzámmal, melyet két más darabbal együtt házának alapozásakor a munkások az agyag talajból, úgy három méter mélységből szedték ki s formájánál fogva «fénkönek» néztek. *Bársony Fános* azonban, mint a régiségek kedvelője, fölismerte a lelet kőkori voltát; a kisebbik — mint gondolta — töredékdarabot megtartotta, az egyik nagy darab *Szöll Farkas*nak, a debreczeni kir. ítélőtábla tanácselnökének, a másik, hozzá a legszebb darab, nekem jutott.

Csak egy pillantásba került, hogy a kezemben levő, rendkívül jellemző darabban egy Magyarország őskorára nézve mondhatni korszakot alkotó, történelemelőtti régiség-typust ismerjek föl, mely semmiben sem enged a híres Somme-völgy kőszakóczainak, a melyeket az ősrégészet minden auctoritása, mint a *palæolith* korszakból eredőknek, e korszakot jellemzőknek tart; sőt maga a «palæolith» elnevezés is jobbadán ezekre a kőszakóczákra van alapítva.

A miskolczi kőszakócz, mely elsőnek került kezembe, anyagánál, alakjánál és a reá alkalmazott technikánál fogva annyira egybevágó a francia típusokkal, hogy egyik elsőrangú régészünk az első pillantásra — nem tudván még a lelhelyet — francziának mondta.

Ennek az első darabnak a formája egészen hegyesen-mandula alakú és azonos avval, a melyet *Mortillet* a francia lelhelyről «*Chelles*» típusnak nevezett el; kopást nem mutat; anyaga feketés már inkább szarukőszerű tüzkő (silex), melyben szerves lények maradványai nem vehetők ki.



A tartalomjegyzéket, az ábrák magyarázatát és a tárgymutatót készítette

Dr. Borovszky Sámu.

Már *Bársony* János jegyezte meg azt, hogy a *Széll Farkas*-hoz került darab kissé terpedtebb alakú s nem oly hegyes; világosabb is. A harmadik, egészben háromszögletű, *kopott* és egyik lapján «meszes» kéreggel van bevonva; szintén világosabb.

A *miskolczi lelet* biztos meghatározása érdekében mindenekelőtt arra törekedtem, hogy az egész lelet egytűvé kerüljön, a mi sikerült is. Itt köszönöm meg *Széll Farkas* tanácselnök úrnak, úgy *Bársony János* úrnak is azt a szíves készséget, a melylyel darabjaikat kezeimre bízta; az utóbbinak külön még azt a soknemű fáradozását is, a melyet a helyi körülménynek földterítésére szentelt.

A két utóbbi darabnak előleges jellemzése az, hogy a *Széll*-féle kőszakóca, mely alak szerint földtűnően hasonlít ahhoz, a melyet *Lubbock*, mint *Madrasból* valót rajzban közölt;* azonképen *Evans* is közölt illet Angliából.** A *Bársony*-féle darab némileg rétegzetes és kérges, különösen hegyén — egyik lapja felől — lekopott.

Mind a két utóbbi darab is teljesen egyezik az ismeretes és kétségtelennek elfogadott *palaeolith* típusokkal.

Hogy ezek a nevezetes darabok csakugyan Miskolczon kerültek napfényre, ehhez már a találó személyénél fogva sem férhetett kétség; de az a körülmény, hogy intravillán-talaj szolgáltatta, tehát olyan, mely megbolygatástól sohasem egészen biztos s éppen azért mindenféle véletlennek alkalmas termőhelye, arra indított, hogy *Hildebrand**** tanácsát kövessem, mely a boldoguláshoz a jó földabroszon kívül még geológiai térkép használatát is ajánlja, a miből az is következik, hogy a rétegek egymásutánja és területi elhelyezése a lehető legpontosabban földterítendő.

A miskolczi lelet esetében a tüzetes utánjárás akár kétszeresen is kötelesség, mert a lelet az ősrégészetre általában, a magyarra nézve különösen kiható; a ki pedig az utóbbival foglalkozott, az tudhatja, hogy az irodalom terén a palaeolith korszak iránt uralkodó bizonytalanság onnan is származik, hogy a geológiai

* *Lubbock* J. «Történelemelőtti idők» 1876. A Term. Tud. Társulat kiadványa, II. kötet. 201 ábra. U. o. Chelles típus 199. ábra és a színes címképen.

** *Evans* J. «The ancient implements etc. of Great-Britain-London 1872. fig. 420.

*** *Hildebrand*: «Das heidnische Zeitalter in Schweden.» 1873. v. ö. *Ortway* T., «Vergl. Untersuch. über den Ursprung der ungarl. u. nordeurop. präh. Steinwerkzeuge Wien, 1887. Pag. 2. Note 1.

viszony homályban maradt, vagy legalább nem zárta ki a kétségnek bizonyos fokát.

A miskolczi lelet meghatározásánál a szerencse nagyon kedvez.

Mindenekelőtt a találó, *Bársony* János, a teleknek nem bolygatott részére építette házát; meghatározta a mélységet — 2.5—3 méter. — és azt is, hogy a szerszámok *agyagrétegben* feküdtek.

Továbbá Miskolcz a városa vízkérdés megoldása érdekében szakszerűen megvizsgáltatta a talajt, e vizsgálatot pedig telegdi *Róth Lajos*, a kir. m. földtani intézet főgeológja végezte. Az eredmény közlésével hálára kötelezett.

Végre a miskolczi részvényfürdő érdekében egy 28.1 méter mély próbafúrás történt mely alkalommal a rétegek egymásutánja és vastagsága fölvetetett; az erre vonatkozó kimutatást *Adler* Károly városi mérnök úrnak köszönöm; ugyancsak tőle való Miskolcz városának nagyarányú térképe 1885-ből.

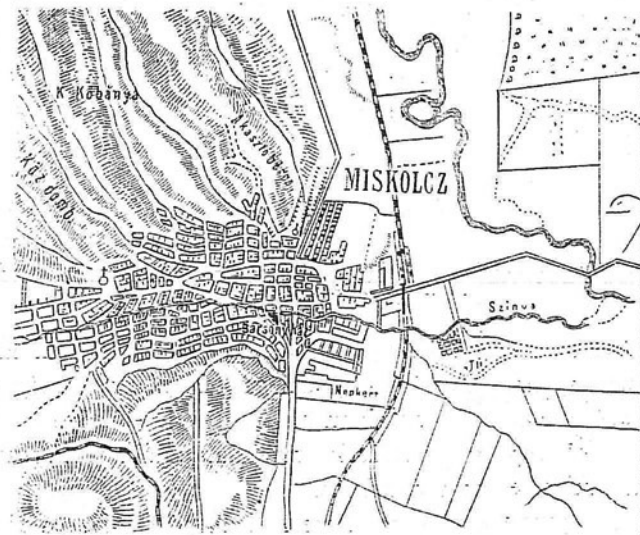
A pont tüzetesebb meghatározására szolgál még a nagy katonai térkép — 1:75,000 — 13/XXIII. lapja.

Ha a katonai térkép mondott lapján a vonalakat az

északi szélesség $48^{\circ} 6' 12''$ és a

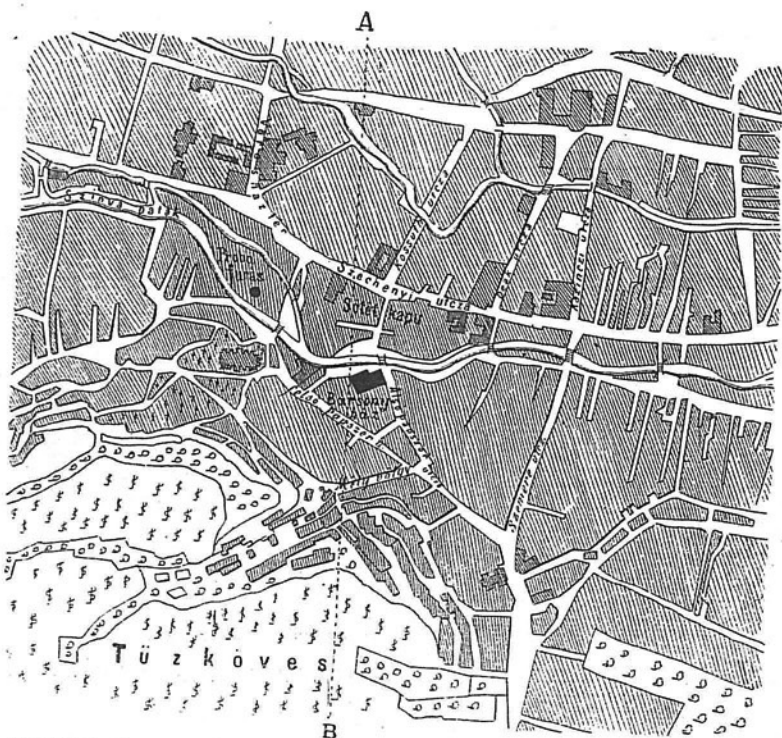
keleti hosszúság $38^{\circ} 27' 0''$

szerint keresztjezzük, akkor a keresztjezési pont körülbelől az, a melyen a lelet napfényre került.



I. A SÍNVA-VÖLGYNEK A SÍRSÁG FELÉ ESŐ TORKOLATA A KATONAI TÉRKÉP SZERINT.

A mint a térkép mutatja, a város a nyugotról keletre futó Szinva-völgy síkfelőli torkolatát foglalja el, a melyet dél felől a 234 méter magas *Avas*, észak felől a lankásabb és csak 194 méter magas *Akasztóbércz* őriz. E két hegy valóságos sarokhegy. Az *Avas* teteje erős földhullámot vető, terjedelmes «tető», majdnem lapály. Erre a tetőre, a lelhely tája felől az úgynevezett *Mély-völgy* vezet fel, egy szakadék, kevés házzal; de annál több pinczével.



2. MISKOLCZ VÁROSA TÉRKÉPÉNEK RÉSZLETE A BÁRSONY-HÁZZAL, A PRÓBAFURÁS PONTJÁVAL ÉS A TÜZKÖVESSEL.

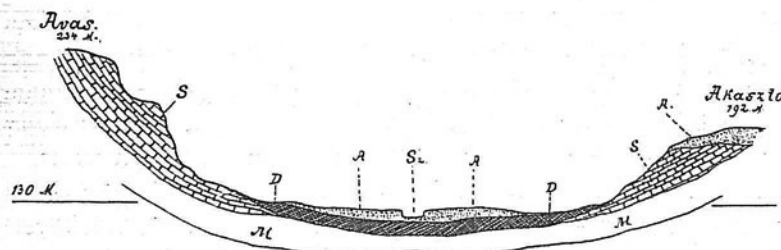
És úgy a mint e szakadék tető felé végződik, déli partját egy hát uralja, melynek népies határneve «*Tűzköves*», még pedig állítólag azért, mert azon a helyen tűzkő fordul elő. De az, hogy vajjon a tűzkő rög, vagy szilánk formában található-e? ez most a hótakaró miatt el nem dönthető.

A lelet pontja a városon keresztül folyó Szinva-patak jobb oldalára, partjához alig 30 méternyire esik, még pedig az ú. n.

«*sötétkapu*» át az «*alsó papszer-utca*» felé menve a Szinva hidja közelébe. A telek az «*alsó papszer*» utcának Szinva felőli *saroktelke* és fekvése szerint az *Avas* síkfelőli kikanyarodásába esik.

A Bársony-háztól, mint lelhelyről nyugotra, tehát a patak-folyás ellenében és a völgybe befelé, körülbelül 250 méternyi távolságban történt a próbafúrás, mely a patak közelébe, annak baloldalára esett.

És ha már most azokat vesszük, a miket *Róth* Lajos állapított meg s hozzáadjuk a próbafúrás tanúságait is, akkor egy oly metszetet szerkeszthetünk, a mely az *Akasztóbércztől* az *Avasra*, a próbafúráson át tehát keresztbe szeli a völgy torkolatát, helyesebben annak táját, evvel e résznek következő földtani képét nyerjük.



3. A SZINVA-VÖLGY TORKOLATÁNAK ÁTMETSZETE.

S = Szarmataréteg-trachittufa. *A* = Alluvium-kavics.
D = Diluvium-agyag (?) kavics, *M* = Mediterrán-agyag, homok.
lős, homok. *Sz* = A Szinva patak medre.

Mielőtt, hogy ennek részletesebb taglalásához nyúlnánk, álljon itt a próbafúrás tanúsága:

Televény	1'00 m.
Kavicshordalék	4'00 "
Sárgás szürke agyag	4'50 "
Kékes agyag, csillámos homokkal	1'00 "
Szürke, kötött agyag, lignit szilánkokkal	1'00 "
Iszapos agyag	0'50 "
Futó homok	1'30 "
Kékes kovakavics	5'00 "
Sárga	7'00 "
Kék kavicsos homok	1'80 "
Szürke agyagos homok	0'50 "
Homokos agyag	0'50 "

Összesen 28'10 m.

A lelet rétege a fölhúzott sárgás-szürke agyag, a mely a próbafúrás pontján, tehát a lelet helyétől körülbelöl 250 méternyire a völgybe befelé, a televény és kavicsréteg alatt 5 méter mélységben kezdődik, holott a kőszakóczák a Bársony-ház alapozásával már 3 méter mélységből kerültek elő. Ennek magyarázata egyelőre az, hogy a Bársony-telken a televény már nincsen meg s hogy a legfelsőbb, a próbafúrás táján még 4 méteres kavicsréteg az eddigi föltevés szerint a völgy torkolata felé enyészik. Hogy az alapásáskor előbb kavicsréteget is kellett-e áttörni, azt nem tudhattam meg.

A bécsi cs. k. földtani intézet legutóbbi fölvétele szerint a Bársony-ház már az *özönvízi* — diluviális — rétegen áll és ez egyezik a *Róth*-féle fölvetéssel is; a fölvevő főgeológ azonban hozzáteszi, hogy az az agyagréteg mégis csak *valószínűleg* diluviális; a megbizonyodás a diluviumot jellemző más, különösen őslénytani jelenségek fölmerülésétől is függ.*

A mennyiben a Szinva völgye ismeretes, annak földtani alapképletei ifjú harmadkoriak; a vizek kimosták — áttörték az Avas és Akasztóbércz egykoron egybefüggő szarmatá rétegzetét — 3. kép. S. S. — melyeknek völgyfelölí végei ma a talán diluviális agyag — D. D. — alá nyúlnak; ezalatt az agyag *alatt* következnek azután a Méditerrán képlet rétegzetei. A diluviális agyag *fölött* van az *alluvium*-kavics — A. A. — végre e fölött a televény.

A Szinva-völgynek hosszában való metszetére világot vet az is, a mit *Kocsis* János tanár urnak köszönök. Szerinte Diósgyőrött, tehát ott, a hol a völgy a síkság felé nyilni kezd, a patakban az alluviális rétegek alatt közvetlenül a felső miocén tagjai következnek; Miskolcz és Diósgyőr között az alluviális kavicsréteg a lignit telepeket tartalmazó rétegeket fedi, a mint ezt az ezen a tájon végrehajtott próbafúrás kitüntette.

A Miskolcz város belterületén végrehajtott próbafúrásból viszont tudjuk, hogy a lignites réteg az *ötödik*, az alluviális kavics pedig itt 4 méter, holott a Bársonyháznál — úgy látszik — ez a réteg már nagyon meggyöngült. A Szinva-völgy torkolatában

* A midőn ezek a meghatározások már a kezemben voltak, hozattam a Bársonyház pinczejéből agyagot s ezt *Róth* főgeológ urnak és másoknak fölmutattam. Ez az agyag átmosott s állítólag az ó-alluviumhoz tartozik. Ez nem alterálja a geologico-palaeolith situst; de megköveteli a jövőben a tüzetes utánjárást és meghatározást.

tehát a rétegek zsufolódnak a síkság felé pedig épen úgy, mint befelé a völgybe a felsők gyöngülnek s részben enyésznek is.

Annyi kétségtelen, hogy a palaeolith lelet alluvium alatt feküdt.

A Szinva-völgy torkolatáról is áll, a mit a kitünő *Lyll* a *Somme*-völgyről mondott, hogy t. i. földtani viszonyai semmi különöset sem tüntetnek föl s akadnak ilyenek Franciaország-nak és Angliának akár száz völgyében is; de a mi *Somme*-völgy lerakódásait oly nagyon kitünteti, az a roppant számmal előforduló kőszerszám, mely kiveszett állatalakok csontmaradványaival együtt kerül napfényre.*

A Szinva-völgyről is áll az, hogy földtani viszonyai ismétlődnek a magyar föld akárhány pontján; majd elválik, vajjon talál-e az analógia abban a tekintetben is, hogy ős kőszerszámok dolgában is hasonlítson a palaeolith korszakról szóló ismereteink francia bölcsőjéhez.

A geologiai viszonyok hasonlatossága csak az alluviális és diluviális rétegzet elhelyezésére nézve áll, mert a *Somme* völgyét kréta-képlet szeli, holott a Szinvaé ifjú harmadkori.

*Hörnes*** a *Somme*-völgy viszonyait így vázolja: «A kréta-dombok, a melyek e völgyet kétfelől beszegik, 70—100 méter magasak; de csak a völgy felől látszanak domboknak, mert tetejöknek folytatása egy hullámos fensík, melyet egy 2.5 méter vastag téglagyagréteg borít, a melyben semmiféle kövület sem fordul elő.»

«E területnek egykori kréta és harmadkori homok borítékja már csak egyes nyomokban mutatkozik.»

«Ezt az utóbbi réteget vagy borítékot a víz hatalma sodorta el innen s elvitte a réteggel együtt a kőszerszámokat, úgy azoknak a diluviális emlősöknek csontmaradványait is, a melyek most a *Somme*-völgy két oldalán terjedő homokrétegben találhatók.»

«Ezek a kő és csontmaradványok nem fordulnak elő abban a finom csapadékban vagy iszapban, a mely nyugvó vizekből száll alá, hanem ott vannak a kavicsosban, *sokszor mélyen a fölszín alatt.*»

«Sokszorosan egy vastag agyagrétegen kell áttörni, a melyben szárazföldi csigák találhatók, vagy oly homokrétegen, mely

* V. ö. Hörnes Dr. M. «Die Urgeschichte des Menschen nach dem heutigen Stand der Wissenschaft. Wien, 1892.

** I. h.

édesvízi csigákat tartalmaz, a míg az a kavicsos réteg nyílik meg, a mely a kőszerszámot tartalmazza.»

Lubbock* a Somme-völgyben fekvő Saint Acheul melletti rétegzetek viszonyát így tünteti föl:

1. Átlag 1'50 méter vastagságú, szögletes kovát tartalmazó téglagyagréteg;

2. Ez alatt egy körülbelől 0'60 vastagságú szögletes kavicsból álló réteg;

3. Ez alatt egy közel 2'00 vastagságú homokos márgaréteg, tele szárazföldi csigahéjakkal;

4. Mind ezek alatt és közvetlen a krétarétegen fekvő, van az a részben kerekre kopott kavicsból álló réteg, a melyben a kőszerszámok rejlenek.

A borító diluviális rétegek vastagsága tehát itt is meghaladja a négy métert.*

A Somme-völgy kőszerszámaival együttesen előforduló csontok, a melyeken *Lartet*** szerint e szerszámok nyoma többszörösen látható, a következő állatokból származnak: Mammuth, Rhinoceros, Tarándszarvas, ősbövény, ősló, óriásgím, barlangi oroszlán és barlangi hiena. Beljebb, Amiens és Abbeville táján ezekhez még az őselefánt és a Hippopotamus csontjai is csatlakoznak.

Ezek a maguk összességében a diluviumot jellemző állatalakok.

Ha még hozzáteszem, hogy a krétaképlet tűzkőben nagyon gazdag, átmehetnek Miskolcz viszonyaihoz.

Mindenekelőtt meg kell jegyezni, hogy Miskolcz és illetőleg a Szinva-völgy torkolatának tüzetes geologiai vizsgálata most már kétszeresen is meg van okolva; ez és e hely özvívizi rétegzeteinek őslénytani átkutatása a jövő földadata marad. Ez utóbbi okvetlenül szükséges, mert az őslénytani viszonyok megállapításától függ az ősember nyomainak meghatározása is. Meg kell állapítani a «*Tűzkőves*» tulajdonképeni jelentőségét, mint már érintettem, különösen, azt vajjon ott a tűzkő rögök vagy szilánkok alakjában s mily minőségben jelentkeznek?

A tűzkő rögei a krétán kívül, melybe sokszorosan be vannak ágyazva, kavicsbordalékokban fordulnak elő; de a tetők közül csak az Akasztóbérczen van kimutatva kavicsos alluvium;

* Lubbock J. «Történelemelőtti korszakok.» A Term. Tud. Társulat kiadványa, 1876. II. p. 24.

** V. ö. Hörnés művében is.

az Avashoz tartozó «*Tűzkővesen*» nincsen jelezve. A tűzkő kérdése különben, a szerszámokat véve, nem éppen tisztán helyi kérdés; Miskolczra nézve éppen nem, mert itt tekintetbe jön a Hegyalja és sok más terület, a mint erről alább még szó lesz.

Itt most csak arra kívánok súlyt fektetni, hogy a Somme-völgy és Szinva-völgy viszonyai között abban van meg az analógia, hogy mind a két helyen a palæolith leletek az *alluvium* alatt, más lelhelyeket is véve, a *diluvium mélyebb rétegeibe beágyazva fordulnak elő*.* Mint tudjuk, a miskolczi lelet is abból az agyagrétegből származik, a melyet a próbafúrás tanúsága és részben a geologusok mai felfogása is a diluviumhoz számít s a mely az alluviális kavicsréteg *alatt* terül el.

Mindezeket egybefoglalva ki lehet mondani, hogy *már a geologiai viszonyoknál fogva* is megvan annak nagy valószínűsége, hogy a miskolczi lelet a *palæolith korból való, tehát abból az ősbibb kőkorszakból, a mely a mai tudományos közfelfogás szerint a diluvium végéig tartott; de hazánk területéről minden kétséget kizáróan eddig még nem volt kimutatva.*

Ezt az ősbibb kőkort követte — mint tudjuk — a föltett közép — mesolith — ezt ismét az új — neolith — kőkör, mely utóbbinak hazánkban oly sok bizonyosságával találkozunk.

Mielőtt, hogy a lelet darabjainak leírásához fognék, álljon meg itt a következő összeállítás. A palæolith korszak jellemző típusai eddig Francia-, Angol-, Spanyolországból, Portugáliából, Belgiumból, Németországból, Ausztriából, Észak-Afrikából, Indiából és Észak-Amerikából ismeretesek s a nevezetes az, hogy valamennyi területen a földnek egyazon rétegzeteiből kerültek elő, a mi azt bizonyítja, hogy már abban az őskorban is az ember a művelődés bizonyos fokán állva nagy tért foglalt el.** Ezekhez a helyekhez sorakozik most Miskolcz is.

II.

LEÍRÓ RÉSZ.

A miskolczi őskőkori lelet anyaga *tűzkő* (silex), mely abban különbözik a «Flint»-tól, hogy szerves lények kovapánczéljai nem vehetők benne.

* V. ö. Ortway Dr. Th. Vergl. Untersuch. über den Ursprung der ung. und nordeurop. präh. Steinwerkzeuge. Mitth. der Anthr. Ges. in Wien, 1887.

** V. ö. Hörnés idézett művében.

Ez a még megkülönböztethető szerves lények maradványai nélkül való tüzkő előfordul nálunk, holott a «Flint» — noha előfordulásának lehetősége nincs is teljesen kizárva, de mind e mai napig nem találtatott Magyarország területén. Majd meglátjuk, hogy ennek a ténynek mily értéke van az eddigi magyar leletekre nézve, a melyekről azt állították, hogy a palæolith korból valók.

E helyen csak arra tartozik a súly, hogy a miskolci lelet *anyaga* nem áll útjában annak a föltevésnek, hogy a lelet eredeti származása *magyarföldi*.

Szín tekintetében két változatot mutat a lelet; éppen úgy, mint azok a tüzkövek, a melyek magyar földről származva oly nagy szerepet játszottak a kováspuska és az «acél, kova, tapló» tüzi szerszám idejében; a tiszta «Chelles» típusú darab sötétzöldesen-barna, telivilágításban vöröses bemosódásokkal; két társa világos-szürke.

Ott, a hol az a kéreg maradt meg, a mely a tüzkörögöket rendszeren borítja s úgy alakul, hogy a kő vizét veszi, láthatjuk, hogy ezt a kérget vasas elemek rozsdavörösre festették: ez különösen a «Chelles» darabon kiválóan vehető észre; de ott van a terpedtebb darab hegyesebb végén is, még pedig érintetlen állapotban, mint a rög, a melyből készült, eredeti kérgének egy kis része. Ezen az utóbbi darabon, még pedig sok ponton daraszerű gödröcskék mutatkoznak, melyek az anyag elváltozásának új folyamatát, tehát azt tüntetik fel, a mely már a kőszerszám kiformálása *után* vette kezdetét. A telivilágosság ellen tartva, a két kiélezett, nagy darab legszélei kissé áttetszők.

Ezek után az általánosságok után, adjuk a leletnek tüzetes leírását, a mint következik.

I. *Hegyes-mandula alakú kőszakóca.*

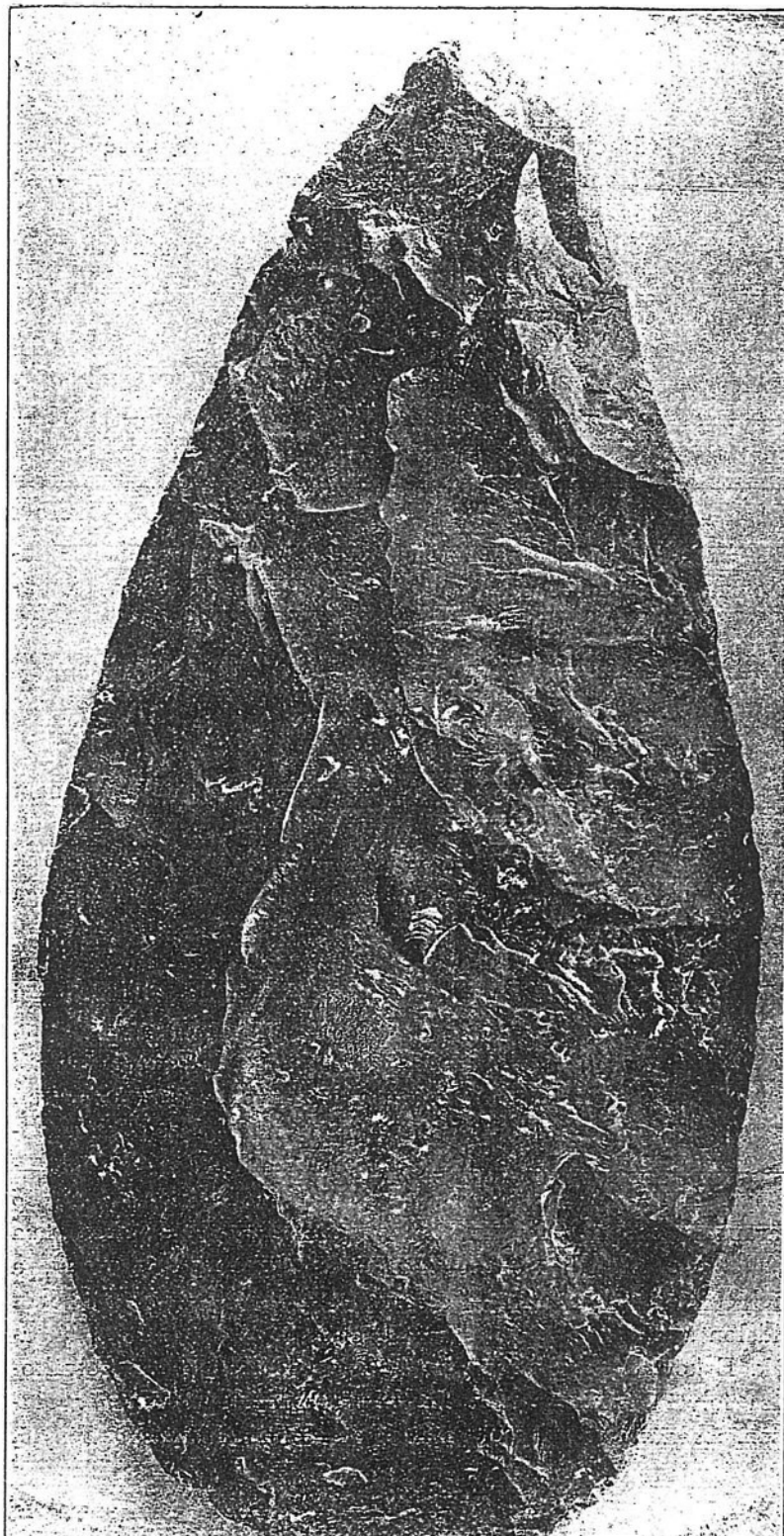
(Herman Ottó birtokában.)

4. ábra.

Alakja szabályos; a csiszolásnak semmi nyoma: tisztán kagylós formájú szilánkolással előállítva. Anyaga sötétes szaru fekete, vöröses bemosódással.

Hossza: 23,8 cm. Szélessége: 11,0 cm. Vastagsága: 2,3 cm. (legnagyobb).

Vastagsága a hegyesebb vége felé nagyban és egészben menedékesen fogy.



Az egyik oldalon, a széles végén, tövétől és kissé jobbra terjedve a kő vasas kérgének jókora maradványa. Ugyan ez a kéreg a szakócza hegyes végén s itt mindkét oldalon látható; az alján kérges oldalt véve, a másik oldalon a hegye táján világosan látható, hogy itt az anyakő be volt hasadva s e hasadásban már könnyedén elváltozni kezdett.

E kőszakócza *köröskörül éles*. *Patinája* — archæologiai értelemben — vagyis oly kérgé, mely a kiformálás után keletkezett volna s az egész borítaná, nincsen. *Zománcza* — lustre — van és egyenletesen selymes. A darab egy kicsinyke csorbát kivéve, melyet hegye táján alkalmasint a munkások ásója vagy csákánya ejtett, tökéletesen ép.

Mind a két oldal a kiformálásra alkalmazott technika tekintetében azonos; a használattól eredő kopásnak, vagy kavicsosokban való zsúrolásnak semmi nyoma.

II. Tompahegyü-mandulá alakú kőszakócza.

(Széll Farkas birtokában).

5. ábra.

Alakja szabályos, az előbbinél terpedtebb; ezért nem hegyes, hanem elkerekített vég alakítására hajló; itt terjedelmesebb, mint a tőnek vehető elvágott végén. Csiszolásnak semmi nyoma. Tisztán kagylós formájú szilánkolással előállítva. Anyaga egyenletesen világos-szürke. Hossza: 19,5 cm. Szélessége: 11,1 cm. Vastagsága: 2,3 cm. (legnagyobb).

Vastagsága a hegyesebb vége felé csak — körülbelül a tövétől számítva — a 13-dik centiméteren túl kezd menedékesen fogyni.

Az egészben szabálytalanul kitöredezett, elvágott tövétől úgy 3—4 cm.-nyire egy, majdnem sugár-egyenes, keresztbe futó finom ér, mely mindkét oldalon látható s részint szeli a szerszámot. Ezen a törészen a vasasan beszűrt kéregnek kevés maradványa. A szakócza leghegyén az eredeti vasas kéregnek egy ép darabkája, mely 25 mm. hosszú, 3—5 mm. széles, egyenes, síma felületű; e felületnek menedékessége pedig megfelel annak, a melyet a már leírt ér is — oldalról tekintve — alkot. Mindkét oldalon a kő újabb elváltozásának első, daraszerű nyomai láthatók. E kőszakócza is *köröskörül éles*; a törész éle a kő elváltozása folytán kevésbé sikerült, ki-betöredezett. *Patinája*: nincsen. *Zománcza*: van; egyenletes, az előbbinél kevésbé fénylő.



5. ábra.

A darab teljesen ép. Mind a két oldal a kiformalásra alkalmazott technika tekintetében azonos; a használatnak, vagy a kaviccsokban való zsúrolásnak semmi nyoma.

III. Tompahegyű, egészben háromszögletes kőszakócza.

(Bársony János tulajdona).

6. ábra.

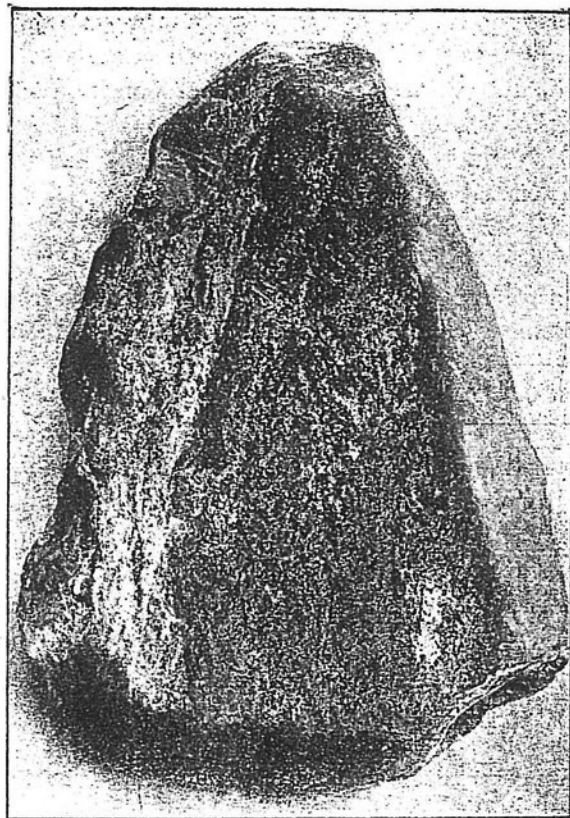
Alakja elég szabályos; de ez nagyrészt véletlenség eredménye, a melyen a szilánkolás csak javított, a mennyiben az egyik oldalt a másikhoz idomította. A darab lignitszerűen réteges, alapállománya sárgásan világosszürke. Hossza: 110 cm. Alapja: 80 cm. Vastagsága: 30 cm. Vastagsága — nagyban és egészben — tövétől hegyéig egyforma.

Az egyik lapja meglehetősen síma és sík felületet alkot, a melyen a vasasan — de gyöngén beszűrődött kéregnek nyomai láthatók; a másik lapon a kéreg terjedelmes s itt a jobboldalon — ha t. i. alapjára állítjuk a szakóczát — a felső réteg ki van csorbultva; e kicsorbult rész alapja ismét kérges. Ez a kéreg eredeti, t. i. már megvolt, mielőtt a kő formáltatott volna; bizonyítja ezt a kopás, melyről alább lesz szó.

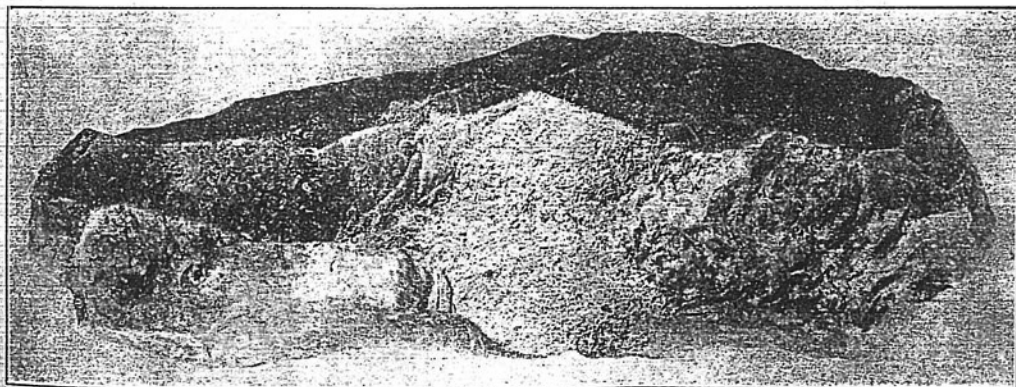
E kőszakócza *köröskörül tompa*. *Patinája*: a tördelt részeket értve — nincsen. *Zománcza*: a tördelt részeken ép és zsirosan fénylő.

A darab ép; újabb törést nem mutat. A kiformalás tisztán csak az alapra és jobbadán az egyik oldalra szorított; mindkét lapja érintetlen. A formáló ősember nem volt rajta, hogy a szilánkolás kagylósan, a lapok felé terjedjen, hanem láthatólag arra törekedett, hogy a már lapos és nagyjából háromszögletes követ ebben a formájában tökéletesítse, hegyesebbé — de nem élesebbé — tegye. Ez a formálás tehát kevésbé szilánkolás, mint inkább tördelés.

E kőszakóczán az a legnevezetesebb, hogy a használat világos jeleit viseli magán. A tördelésekről minden él lekopott; de azért az egyes törések világosan kivehetők; a csücsös végről lekopott a (kérges oldal felől) kőkéreg, nemcsak, hanem maga a kő is olyanformán, mint leszokott kopni a csákányoknak a földdel érintkező csücsös feje és oldala az ásástól; mintha e kő szélesebb alapjával valamibe foglalva, ásásra szolgált volna. Úgy látszik, hogy e foglalásnak nyoma a kérges oldalnak az a hosszúka lekopása is, a mely az alap felé vonul.



6. ábra.



7. ábra.

Az föl sem tehető, hogy itt a kavicsosokban való lezsúrolás eredményei mutatkoznak, mert ekkor a málladék, t. i. a kéreg nem maradhatott volna meg oly kiterjedésben, a minőben szemlélhető. A kopás természetéből világos, hogy a kérges lap volt legerősebben érintkezésben a földdel vagy egyáltalában avval, a mit e szerszámmal vajtak vagy ástak.

A technika.

Az én fölfogásom szerint, a palaeolith szerszámot az jellemzi, hogy az ősemlék egy adott kődarabból, tisztán szilánkolás és tördelés útján iparkodott magának szerszámot formálni a nélkül, hogy azt csiszolás segítségével tökéletesíteni igyekezett volna; a mi pedig éppen oly jellemző, mint az előbbi: a nélkül, hogy oly szilánkok nyerésére törekedett volna, a melyek neki szerszámul szolgálhattak.

Merőben fölösleges munkát végeznék annak tüzetes tárgyalásával, hogy a neolith korszak csiszolás és fűrés útján tökéletesített szerszámjaival fejlettebb technikát is jelent s hogy a menyiben még külön szilánkolt is, főtörekvése legtöbbször arra irányult, hogy technikailag fejlettebb szilánkolás — mint fölteszik nyomás — útján oly szilánkokat nyerjen, a melyek mint olyanok, szerszámok, kések stb. szolgálatát teheték. Ennek a műves szilánkolásnak maradványai, mint tudjuk, a neolith nukleusok, a melyek világosan mutatják, hogy mesterök hosszú, éles szilánkok nyerésére törekedtek.

A miskolczi leletnek mind a három darabja a palaeolith kor technikáját mutatja. Azonban mielőtt, hogy ennek a miskolczi darabokon mutatkozó részleteit tárgyalnám, álljon itt a technika általános jellemzéseül az, hogy annak két fogása különböztethető meg, ú. m. először: az ütés révén való kagylós és terjedelmes nagyolva-formáló szilánkolás jele (a «Schlagmarke»); másodsor a már kiformált szerszámnak és leginkább éleinek finomabb ki-szilánkolása (retouche). Mind a két fogás ütés, csak hogy a nagyolva-formáló erősebb, az élesítő vagy egyengető gyöngébb.

Ennek a technikának köszöni az őskőkorszak *Mortillet*től származó nevét: «Epoque de la pierre taillée».

A miskolczi lelet I. és II. számú darabja a palaeolith technikának minden jellemző jegyét viseli magán s a tüzkő természetének bámulatos ismeretéről tanuskodik. Az I.-s darabon akad oly kagylós lerepesztés, mely 8 cm. hosszúságú, a II.-on akad 10 cm.

hosszú is; mind a két darabon pedig látható, hogy a szilánkoló azon volt, hogy első, nagyolva-formáló ütéseivel a középen túlig hasson és így kapja ki a középen a kellő vastagságot; csak azután alkalmazott gyöngébb ütéseket, melyekkel a szélek felé vékonyított; végre oly gyöngéket, hogy csak 4—6 □ mm.-nyi kagylós szilánkokcák pattanjanak le s állítsák elő az éleket.

Kiválóan érdekes az az óvatosság, a mely abban nyilatkozik, hogy ott, a hol a jobb él érdeke még kívánt volna egy formáló ütést, ez elmaradt, mert azon a helyen a kő repedéses és már kissé mállófélben is volt s így könnyen megtörténhetett volna, hogy kicsorbul, vagy éppen letörik. Az I. hegye felé — a fényképezett oldalon — ez kiváló módon látható.

Az egészben kagylóalakú egyes repesztések sugaras jegyeinek alapján, az egyes ütések pontjai legtöbbszörre meghatározhatók: ez a «Schlagmarke».

Ezekből nyilvánvaló, hogy a miskolczi leleten a technika teljesen megfelel annak, a mely mint a palaeolith korszakra nézve jellemző, a tudományban el van fogadva.

Végzetlen érdekes dolog volna azt a tüzkő technikát ismerni, a mely a kováspuskák és kovás tűzszerszám idejében divott s rendkívül fejlett volt; mert úgy a puska-, mint a csiloló kova is tisztán szilánkolás útján, folyton szabályos négyszögű formát és kitűnő élt kapott. A francziák ebből akkoron állami titkot csináltak. Élt — és talán még él — az azonban nálunk; és leginkább tót emberek voltak azok, a kik ilyen tüzkövekkel országszerte házaltak, az ú. n. «kremenar-ok», vagyis tüzkövesek; ha jól emlékszem, cigányok is űzték e mesterséget, a melynek tüzetesebb ismerete a kőkor technikájának megítélésében nem kis szolgálatot tehetne.

Az eredet.

Már érintettem, hogy a miskolczi lelet anyagánál fogva magyarföldi lehet; és ha egyes darabjai — I. — szín szerint el is ütnek a többtől, a magyarázat az, hogy bajosan található két olyan silex rög, mely egymásnak, anyagának színe szerint teljesen megfelelne. Egyáltalában azok a kőzetek, a melyek avval, a mit a szó bevett értelmében tüzkőnek nevezünk, sokszoros átmeneteket tüntetnek föl. Azt is meg kell jegyezni, hogy miután e kőzetek tulajdonképen nem ásványok, azokra az ásványtárak kevés súlyt

fektetnek; noha különösen a palæolith leletek pontosabb meghatározása e kőzetek gyűjtését és tüzetesebb ismertetését megkivánná.

Az a körülmény, hogy az I. és II. számú kőszerszám a használat nyomait nem tünteti föl, arra is mutathatna, hogy a lelhely környékén készült; de erre csak akkor lehet tüzetesebben kiterjeszkedni, mikor megtudjuk, hogy mi jelentősége van az Avashegy azon részének, a melynek népies neve «*Tűzköves*» s a melyről a nép állítja, hogy a név onnan ered, mert ott tűzkő található?

Az a körülmény is figyelembe veendő, hogy Miskolczhoz közel esik a Hegyalja, melynek tűzköves részei vannak.

A Nemzeti Múzeum ásványtárában található tűzkőgyűjteményben a miskolczi leletnek színszerint leginkább az a rög felel meg, mely Besztercebányáról való.

Mindent egybevéve, a mit a miskolczi leletről és részben tüzetes vizsgálat alapján mondhatunk, azt bizonyítja, hogy itt kétségtől a palæolith-kor maradványával van dolgunk.

Analógiák. Az elősoroltakon kívül alak szerint ide tartoznak az *Evans** művében lerajzoltak közül, még pedig a miskolczi I. számúnak megfelelően:

Fig. 414, hossza 180 mm. Biddenham, Bedford.

" 423, " 200 "

" 428, " 208 "

A miskolczi II. számúnak megfelelően:

Fig. 420, hossza 150 mm.

A Morvaországból való palæolith kovaszerszámok *Helfert-Much*** szerint:

Fig. 6, hossza 67 mm.

" 7, " 64 "

A miskolczi lelet tehát már tárgyainak nagyságánál fogva is nevezetes.

III.

KRITIKAI MEGJEGYZÉSEK.

A magyar irodalomban, Magyarország területére nézve a kőkorszak buzgó munkásokkal dicsekszik. Az első összefoglaló

* Evans i. h.

** Kunsthistorischer Atlas, herausg. von der k. k. Centr. Commission zur Erf. und Erk. der Kunst- und hist. Denkmale. Wien 1889.

dolgozatot *Pulszky Ferencz* írta, bevezetésül *Lubbock** híres művének magyar kiadásához; megjelent pedig ez a második kötet élén. Ebben a bevezetésben azonban alig egy-két oldal adja a kőkort, a többi inkább a bronzkor ismertetése és a rézkor vitatása. A kőkör tárgyalásának súlypontja a Liptóme gyében fekvő baráthe gyi barlangnak állítólag palæolith leletére van fektetve, a melyről alább majd tüzetesebben is szólok.

Utána, alig egy évtizeddel később, Dr. *Ortvay Tivadar* vetette magát e tárgyra; ** valóságos hangyaszorgalommal hordta össze az arra vonatkozó irodalmi anyagot s hogy minél biztosabban haladhasson, meglátogatta a kőkori leletek klasszikus helyeit és gyűjteményeit: Dániát és Skandináviát.

Ezekben a munkálatokban, még pedig a második fél 52-dik oldalán, *Ortvay* már hat oly leletet sorol föl, mely állítólag a palæolith kor emberére mutatna, ú. m.

1. Alvincz: kőszekercze, őselefánt foggal.

2. Kolozsmonostor: cserepek, Rhinoceros és más maradvánnyal.

3. Ó-ruzsini barlang: kőkori leletek.

4. Nándori barlang; emberi csont, Cervus megacerosszal.

5. Zifony: agyagcserepek a lőszből.

6. Nagy-Sáp: emberi koponya a lőszből.

A baráthe gyi barlang lelete, a melyre *Pulszky Ferencz* oly nagy súlyt fektetett, ebből a sorozatból kimaradt.

Lássuk mindenekelőtt a baráthe gyi leletet *Pulszky* töl fogásában.

A lelet *Majláth Bélától* való, ki azt a m. tud. Akadémia közleményeinek kilencedik kötetében — 1874. — a következő

* *Lubbock* Sir John. «A történelemelőtti korszakok, megvilágítva a régi maradványok s az újabbkori vadnépek életmódja és szokásai által. Fordította Oreg János, átvizsgálta és bevezette *Pulszky Ferencz*. A k. m. Term. Tud. Társ. kiadványa. Két kötet 1876.

** *Ortvay Tivadar*: «Összehasonlító vizsgálatok a hazai és észak-európai (dán, svéd, norvég) prähistorikus kőszekerczök eredete és régisége körül. Első fele: a kőszekerczök eredete. A magy. tud. Akadémia értekezései a történelmi tudományok köréből XII. köt. VII. szám. Budapest. 1885.

Ugyanettől ugyanaz. Második fele: a kőszekerczök régisége. XII. köt. VIII. szám. Budapest, 1885.

Ugyanettől: «A prähistorikus kőszekerczök régiségi jellegeről». Értek. a tört. tud. köréből. Kiadja a m. tud. Akadémia. XIII. köt. II. szám. Budapest, 1886.

Ugyanettől: Vergleichende Untersuchungen über den Ursprung der ungarländischen und nordeuropäischen (dänischen, schwedischen, norwegischen) prähist. Steinwerkzeuge. Separatabdruck aus dem XVII. Bande (der neuen Folge VII. Band) der Mittheilungen der Anthropologischen Gesellschaft in Wien. Wien, Hölder. 1887.

czím alatt írta le: «Tanulmányok az ember eredetének történetéből». A lelet tárgyai: emberi koponyatöredékek, cserepek, mamutfog töredék és mások, különösen pedig több tűzköszerszám, a mi minden a travertinréteg alatt, együtt és *televényben* találtatott. A koponyatöredékek és köszerszámok le is vannak rajzolva, az előbbi a híres Neander koponyával egybevetve. A szerző arra a konkluzióra jut, hogy ez a barlang látta a negyedkori embert, mi annál nevezetesebb állítás, minél bizonyosabb volt az, hogy a palaeolith korbéli leleteket mindaddig az jellemezte, hogy az ember maradványaival együtt *nem* fordultak elő. A technikán kívül a palaeolith kormeghatározás is a geológiai rétegen és az emberi maradvány *hiányán* sarkallott. A köszerszámok tekintetében *Majláth* reámutatott, hogy a lelet környékén tűzkő nem fordul elő; a legközelebbi lelhely, szerinte, Körömczbánya.

Pulszky az idézett helyen, adja e lelet tűzkő részének rajzát s eleintén helyesen indul, a mikor a travertin alatti *televényre* támaszkodva mondja ki, hogy a koponya és a mamutfog különböző időből való is lehet, megjegyzi azonban, hogy a kovaeszközök: «a melyek itt ásattak ki, alakjukra nézve megegyeznek azokkal, melyek az angol barlangok lakói által használtattak». Úgy látszik, hogy ez az utóbbi körülmény, az angol analógia, hatott *Pulszkyra* s reá bírta, hogy kevés sorral alább ezeket írja le e leletről: «ezt is ugyanoly kételyekkel fogadták sokan, mint annak idejében a francziák *Boucher de Perthes* epochális fölfedezéseit; holott a barlangi leleteknél előforduló köeszközöknek Liptó vármegyében bizonyosan ismeretlen alakja már magában is kizárja a rászedetés lehetőségét».

Pulszky reménye nem teljesült s a baráthegyi lelet nem fogadtatott el epochálisnak; a palaeolith korszakra vonatkozólag *Lóczy Lajos* vizsgálata, melyet e barlangban utólagosan végrehajtott, negatív eredményt adott; szóval, valami homály mindig reá borult erre a dologra.

Minthogy a miskolczi lelet megítéléséhez az összehasonlítás kedvéért a baráthegyi lelet kőszakóczáit és szilánkjait is számba kellett vennem, én a N. Múzeumban őrzött legnagyobb,* (7. ábra) tüzetes vizsgálat alá fogtam s mindenekelőtt constatáltam, hogy rajza *Majláth*nál s *Pulszky*nál egyaránt *rossz*, nemcsak a kör-

* *Pulszky* i. h. r. kép; *Majláth* i. h. sajtóhibából 4-dik, mert tulajdonképen 5-dik kép.

vonatra, hanem egyébre is, különösen pedig a kő megmunkálásának technikájára értve. Éppen az az oldala van — hozzá rosszul — lerajzolva, a mely nem jellemző, mert a tulsó oldalon látható az a négy, közvetlenül egymás mellett vonuló, átlag 6 cm. hosszú pattintás, mely teljesen megfelel a neolith nukleusokon valóknak, a mikor t. i. nem a kő formálásáról, hanem egy éles és hosszú szilánk nyereséről volt szó. Ugyanilyen pattintások láthatók az ellenkező vég oldalain is. Ez a pattintásos oldal hosszának közepe táján nyerges és durván kérges s ez a horpadás állotta útját annak, hogy a pattintó még hosszabb szilánkokat kapjon. Ez tehát kevésbé kőbalta, mint inkább egy rossz nukleus s mint ilyen határozottan neolith jellegű.

E fölfogás mellett az is bizonyít, hogy e leletben akadt «késpengé» és «tör»* darabokban a gyarló rajz daczára is a neolith szilánkszerszámot föl lehet ismerni.

De reám maga a kő is idegenszerű benyomást tett s ez arra bírta, hogy azt a Nemzeti Múzeum ásványtárában fölmutassam, hol *Dr. Krenner Főzsef tanár legott reá mondta, hogy Flint, tehát a tűzkőnek az a faja, mely hazánkban mindeddig még nem találtatott.* És valóban a benne rejlő kovapánczélók már gyöngébb nagyítás mellett is világosan kivehetők.**

Nem bocsátkozom annak vitatásába, hogyan kerülhetett e kő a baráthegyi barlang travertinje alá, illetőleg az ásatók kezébe; ez nem volna egyéb meddő találgatásnál. Én a súlyt azokra a neolith jellegekre fektetem, a melyek e kövön és felsorolt társain határozottan rajta vannak.

A mi a többi hat leletet illeti, úgy megjegyzendő, hogy ezeknek legnagyobb része az ember csontmaradványaival, vagy oly készítményeivel fordult elő — cserepek — a melyek a palaeolith korszak mai fölfogásával nem találnak; a mit pedig különösen meg kell jegyezni: e leletek emberi részeinek jellege egy-magában nem dönthet a palaeolith kor mellett, a járulékokról pedig — mint őselefánt, Rhinoceros, Cervus megaceros az ú. n. lelet-situs nincsen avval a szabatosséggal fölvéve és megbizonyítva, mely a kor meghatározására nézve elégséges volna.

* *Majláth*, i. h. fig. 8. és 10.

** Ez a kő tüzetes palaeontológiai vizsgálatot teljesen megérdemelné és nem lehetetlen, hogy ez származására is némi világot derítene. A Nemz. Múzeum régiségtára 310/1876. szám alatt őrizi.

Egyetlen egy esetben sem jelentkezik a szerszám formájának, a technikának és a geológiai situsnak az a klasszicitása, a mely a miskolczi leletet nyomban a palæolith korszakba utasítja.

És talán nem tévedek, ha azt állítom, hogy a palæolithoknak vitatott magyar leleteknél éppen a klasszicitás hiánya okozta azt a bizonytalanságot, ingadozást, de helytelen apodikticizitást is, a melylyel e téren az irodalomban találkozunk.

Egyfelől állanak azok az archæologusok, a kik előre is azt vitatták, hogy az ember szereplése nálunk sem lehetett fiatalabb kori, mint a kontinens egyéb részein; ide tartozik *Ipolyi Arnold*, *Peters* tanár, *Kalchbrenner* Frigyes, különösen pedig *Hampel* József, ki a palæolith kor nyomainak fölbukkanását, vagy a biharhegységi barlangokban, vagy Erdélyben, vagy végre *Felső-Magyarország előhegységeiben várta*;¹ holott másfelől *Kandra* Kabos kijelenti, hogy *Borsodban palæolith régiségekre hasztalanul számolnak*;² most pedig a véletlen úgy intézi a dolgot, hogy éppen Borsod szívében kerül napfényre éppen e kor egész klasszicitással.

A leletek klasszicitásának e hiánya okozza talán azt is, hogy a szorgalmas *Ortway*, rááldozva egész élelműségét, végre mégis nagy tévedésbe esik, a midőn azt vitatja, hogy a csiszolt, sőt a fúrt nyéllyukkal bíró kőszerszám régibb a pusztán kiszilánkoltnál.

A meddig *Ortway* azt vitatta, hogy a magyarföldi kőkorszak, már a leletek bőségénél és a felhasznált kőanyagnál fogva, nem északról importált, hanem önálló,³ addig megokolható nyomon járt; de a midőn az inductiv kutatás s az ezen az alapon való bizonyítás terét elhagyta, szükségképpen tévednie kellett.

Sorban megtámadja — a præhisztorikus kőszerszámok régiségéről értekezve — azokat, a kik a technikára súlyt fektetnek, így *Lehoczkyt*, ki Bereg vármegye monográfiájában azt mondja, hogy a kováspengék a második — neolith —, a szilánkolás útján készített durva és súlyos szerszámok pedig a régibb⁴ — palæolith — korszakból valók. Megrójjá *Hampelt*, mert az obszidiánból készült pengéket a neolith korba helyezi.⁵

¹ *Ortway* «Összehasonlító vizsgálatok» stb. második fele pag. 54.

² U. o. pag. 27.

³ *Ortway*: Vergl. Untersuchungen stb. pag. 20.

⁴ U. az: A præh. kőszerszámok régiségi jellegéről p. 12.

Ortway szerint a technika nem bizonyító, a csiszoltság vagy csiszolatlanóság nem kormeghatározó,¹ a melylyel szemben viszont az a későbbi állítás érdemel figyelmet, hogy a kőszerszámokon folytonos *fejlődést* kell látnunk,² a mi pedig időmomentum, tehát kiválóan korhatározó is.

Az első, kétségtelenül palæolith lelet fölbukkanása, mint a minő a miskolczi, szükségképen *Ortway* ellen fordítja azoknak a mondásoknak az élet, a melyekkel dedukált tételeit bizonyítani kívánta, így, midőn mondja,³ hogy a fejlődés a legtökéletesebb szerszámnál sem lépi át azt a határt, a melyet a kő fizikai tulajdonsága a folyton *tovafejlődő* értelmi erőnek és ügyességnek szabott; a mi — közbevetve legyen mondva — kiválóan a technika kormeghatározó természete *mellett*, így a pusztán kiszilánkolt és csiszolt szerszámok közötti különbségre mutat. Továbbá: hogy a kőkorszakban mindegyik esetben az anyag fizikai tulajdonsága jutott érvényre s az alapforma az anyag, a cél találkozásánál fogva mindenütt ugyanaz maradt;⁴ a mi ismét a technika, ennek *fejlődése*, így előbbinek kormeghatározó értéke mellett vall. Végre: hogy a kőszerszámok hasonlatossága nem véletlen, hanem szükségszerű;⁵ de a fejlődés foka nem egy s ez ismét a fejlődő technika s ennek korhatározó jellege mellett bizonyít. Mindezeknek a mondásoknak lényege szerintem, éppen a miskolczi lelet világitásában, arra a nagy különbségre mutat s a csupán kiszilánkolt kovaszerszám régibb — palæolith — volta mellett bizonyít.

De azt is el kell ismerni, hogy *Ortway* nézeteinek fejlődésére a klasszikus palæolith leletek hiányán kívül sok más körülmény is hatott. Így az «Összehasonlító vizsgálatok stb.» második felében⁶ számba veszi a *lősz-kérdést* és azt, a mit erről neves szaktudósaink mondtak, a minek foglalhatja az, hogy a *lősz*-lerakódások idejében Magyarország területén sem ember sem állat nem lakhatott. E szakbúvárok közül kettő — *Dr. Szabó* és *Koch Antal*,⁷ vizsgálataikra támaszkodva arra az eredményre jutnának, hogy hazánk területén *sem diluvialis sem kőkori ember nem tanyázhatott*, a mi nyilván úgy a palæolith, mint a neolith-kor

¹ U. o. pag. 23.

² U. a. Vergl. Unt. stb. pag. 15.

³ U. o. pag. 15.

⁴ *Ortway*: Vergl. Untersuchungen etc. pag. 15.

⁵ U. o. pag. 16.

⁶ Összehasonlító vizsgálatok stb. Második fele pag. 58—59.

⁷ U. o.

kizárásával egyértékű. Ez szükségképen reáhatott a szorgalmas bűvárra s mintha ez indította volna az Ázsiából nyugot felé tartó fajáramlás belevonására és föltevésére, a melyből azt következteti, hogy a kőkör embere így hamarabb érte el hazánk területét, mint Európa nyugoti tájait, ezért a nálunk talált kőszerszámok régiebbek, noha azok, a melyekre támaszkodik, már fejlett technikát mutatnak.

De ennek a föltevésnek gyöngé voltát semmi sem bizonyítja be fényesebben, mint a tapasztalati úton szerzett azon tény, a melyre ez értekezés első részében már reá mutattam, hogy t. i. a *palaeolith* kort jellemző, sajátos kőszerszámok mindenütt egyazon földtani rétegből kerülnek napfényre. E réteg pedig régiebb annál, a melyben a neolith leletek fordulnak elő.

Ez dönti el a kort.

Semmi kétség, hogy a miskolczi lelet sok évezreddel viszi előbbre — vagy inkább a hallgatag multakba vissza — Magyarország ősrégését, Miskolcz városa pedig és a Szinva völgyének torkolata, valamint az egész Bükk-hegység is, majd maga felé fogja vonzani ezentúl úgy az ősrégészet, mint a földtan híveit, kik a palaeolith korszak pontos, a tudományhoz illő meghatározásainak helyein nem is lehetnek el egymás nélkül.

Bizonyos, hogy a miskolczi lelet az ősrégészet híveit a felszínről a mélyebben fekvő rétegek kutatására utasítja s reménylem, hogy ez meg is fog történni.

Köszönetet mondok e helyen *Bársony János* tisztii ügyész úrnak páratlan buzgalmaért; *Széll Farkas* kir. táblai tanácselnök úrnak jóindulatáért és készségéért, dr. *Hampel József* tanár úrnak támogatásáért és tájékoztatásáért, úgy dr. *Krenner József* tanár úrnak is.

Herman Ottó.

FÜGGELÉK.

A miskolczi leletet a következő okmányok hitelésítik:

(Az eredetiek a magyar Nemzeti Múzeum régiségtárában találhatók).

I. *Nyilatkozat.* Alólirottak ezennel igazoljuk, miszerint Miskolczon 1891. évi augusztus havában *Bársony János* úr Miskolcz város tisztii ügyésze alsó papszer 18. sz. házának alapása, illetve a pincze legalsó lépcsőjének elhelyezése alkalmával a felszín alatt mintegy 2 $\frac{1}{2}$ —3 méter mélyen lévő sárga agyag rétegben találtatott azon három darab őskori kovakő eszköz, melyek közül nevezett tulajdonos úr egyet *Széll Farkas* kir. táblai tanácselnök debreczeni, egyet pedig *Herman Ottó* úr budapesti lakosnak ajándékozott. Mint építési vállalkozó és az

építkezési felügyelettel megbízott városi mérnök ezekről közvetlen tudomásunk lévén, ennek hitelére kiadtuk jelen nyilatkozatunkat.

Miskolczon, 1893 január hó 14-én.

Varajthy István,
építő-mester.
Adler Károly,
városi mérnök.

II. Alólirott igazolom, hogy a fentebb leirt őskori kőeszközök személyes jelenlétem alkalmával találtattak pinczém fenekén a sárga agyag rétegben 1891. évben Miskolczon épített házam építési munkálata közben. Ezek közül egyet *Széll Farkas* kir. táblai tanácselnök úr debreczeni lakosnak, egyet pedig *Herman Ottó* úr budapesti lakosnak ajándékozott, hogy azt a tudomány érdekében lehetőleg hasznosítsák. A harmadik darab még rendelkezésem alatt áll. A leletet azonnal megmutattam több miskolczi tanár urnak, a kik ha szükséges a fentiek-ről készséggel tesznek nyilatkozatot. A leletet tényleg kiásó munkásoktól is ki veendem az erre vonatkozó igazoló jegyzőkönyvet, azonban ezek jelenleg vidéken tartózkodnak, s így azt tőlök most megszerezni alig lehetséges. A fentiek hitelére kiadtam ezen a ténynek és valóságnak megfelelő nyilatkozatot.

Miskolczon, 1893 január 14.

(P. H.)

Bársony János,
ügyvéd, Miskolcz város tisztii ügyésze.

III. 21/1893. ügyszám. Fenti ügyszámu jegyzőkönyv alapján tanúsítom, hogy *Varajthy István* úr, építő-mester, *Adler Károly* úr, városi mérnök és *Bársony János* úr, városi ügyész, mindnyájan miskolczi lakosok, kiket személyesen ismerem, jelen nyilatkozat alatt a tullapon, illetőleg fentebb látható aláírásukat, előttem sajátkezű névalírásuknak ismerték el.

Kelt Miskolczon, 1893 — egyezernyolczszáz kilenczvenhárom év január hó 14 — tizennegyedik napján.

(P. H.)

Dálnoky Nagy Barnabás,
kir. közjegyző.

IV. *Nyilatkozat.* Alólirottak ezennel igazoljuk, hogy 1891. év augusztus havában Miskolczon *Tek. Bársony János* ügyvéd úr ujonnan épített házánál dolgozván, az alsó pincze lépcső elhelyezésekor a sárga agyagban három darab dárda alaku kovakövet találtunk a háztulajdonos úr jelenlétében, mit is tőlünk azonnal elvett, és utasított, hogy kutassunk még egy keveset, hátha még ilyeket találunk. Rövid ideig tartó kutatásunknak azonban eredménye nem lett, ily kovanemű anyagot nem találtunk, azonban azt jó lélekkel igazoljuk, hogy ezen három darab (körülbelül ilyen alaku (rajzok) mintegy 24—25 cm. hosszú és mintegy 7 cm. széles) kovakövet, melynek különös alakján mi is csodálkoztunk, mi ástuk ki a felszíntől lefelé mintegy 2 $\frac{1}{2}$ —3 méter mélyen a pincze fenekéből *T. Bársony János* ügyvéd úr miskolczi alsó papszer-utca 18. sz. házánál. Melynek hitelére kiadjuk ezen sajátkezűleg aláirt nyilatkozatunkat.

Nagy-Kőrösön, 1893 január hó 17.

Előttünk mint tanúk:

Szivos László,
Szivos Ádám.

Váradi György m. k.
Gadl László m. k.