

ÚJABB ADALÉK A SZELETAI ÜVEGES KVARCPORFÍR ELŐFORDULÁSHOZ:
BÜKKSZENTLÁSZLÓ, HIDEG-VÍZ

Tóth Zoltán Henrik

Mikoviny Sámuel Doktori Iskola, Miskolci Egyetem, Miskolc-Egyetemváros 3515

Kivonat A Diósgyőrtől nyugat felé a Szinva-völgyig megtalálható metariolit egyik változata a legismertebb bükki paleolit kőszköz-nyersanyag, a jellegzetesen szürkés színű, szeletai üveges kvarcporfír. Vértes László és Tóth Lajos 1963-ban a Kaán Károly-forrás környékét jelölték a nyersanyag fő előfordulási helyeként. A két szerző felvetik e nyersanyag bányászatát középső paleolitikumtól. Eddig még nem találtak sem bányászai nyomokat és feldolgozó műhelyt sem. a közelmúltban Bükk-szentlászlói Hideg-víz völgyében sikerült egy olyan kvarcporfír előfordulást megfigyelni, amelyen törmelékek és pattintott darabok e nyersanyag elsődleges feldolgozására utalnak.

Zusammenfassung Der Seletien Quarzporphyr war einer der meist benutzte Steinwerkzeug-rohstoffe in Nord-ost Ungarn. In meinem Vortrag möchte ich ein westlich des Dörfchens Bükk-szentlászló kürzlich entdeckter Fundplatz vorstellen. Es handelt sich dabei wahrscheinlich um auf bisher unbekanntne Quarzporphyr-lagerstätten von guten Qualität gegründeten mittelpaläolithische Workshops. Diese Aussage begründen die an der Fundstelle gefundenen Paläolithen und die Ausmaßen des Workshops.

Kulcsszavak kvarcporfír, műhely, középső paleolitikum, Bükk-szentlászló

Keywords Quarzporphyr, Werkstatt, Mittelpaläolithikum, Bükk-szentlászló

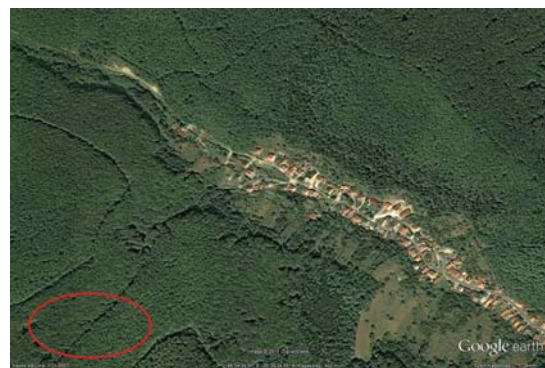
Bevezetés

A Diósgyőrtől nyugat felé a Szinva-völgyig, általában vastag málladéktakaró alatt megtalálható, fluidális szövetű metariolit egyik változata a legismertebb bükki paleolit kőszköz-nyersanyag, a jellegzetesen szürkés színű, szeletai üveges kvarcporfír (Less *et al.* 2005: 59).

A magyarországi őskorkutatás megindítását kiváltó „Bársonyházi szakócák” közül két darab is ebből a nyersanyagból készült, és az azóta feltárt bükki és észak-magyarországi barlangokban, valamint felszíni lelőhelyeken előkerült nagyszámú paleolit darab is bizonyítja fontosságát a középső-paleolitikum kulturái életében.

Vértes László és Tóth Lajos 1963-ban megjelent tanulmányukban a Kaán Károly-forrás környékét jelölték meg a tonnás tömböktől a tenyérszerű lencsékig terjedő méretben fellelhető nyersanyag fő előfordulási helyeként (Vértes & Tóth 1963: 3). A két szerző kiemeli a kvarcporfír esetleges szerepét a helyi bifaciális levéleszköz-készítés technológiájának kialakulásában és

egyúttal felvetik a középső-paleolit kőszköz-nyersanyag-bányászat lehetőségét is. Utóbbi felvetés a szeletai kvarcporfír rendkívüli népszerűségét (a nagy mennyiségű „bányanedves” nyersanyag szükségletét) figyelembe vételével teljesen jogszerű.



1. ábra. A lelőhely elhelyezkedése a Hideg-víz völgyében. Alaptérkép: Google Earth.

Bár a szeletai kvarcporfír viszonylag nagy területen fordul elő, azon eddig nem találtak „bányát” és nyersanyagfeldolgozó műhelyt sem.

Ezt a helyzetet nemrégiben sikerült megváltoztatni. Kísérleti kőeszközkészítésre alkalmas nyersanyag gyűjtésének céljából bejárva Bükkszentlászló patak völgyeit, a Hideg-víz völgyében bukkantam egy különlegesen gazdag régészeti lelőhelyre, melyet Dr. Ringer Árpád segítségével sikerült beazonosítani. (1. ábra)

A lelőhely jelenlegi paraméterei

A Hideg-víz völgyében található sziklák és feltárások egy része valószínűleg eredeti helyéből kimozdult, kibillent, illetve a lejtőn lecsúszott tömb. A Bagolyhegyi Metariolit Formáció lávaközetei valószínűleg széttagolódtak, tömbjei sok esetben el is fordultak, bár kis feltártságuk miatt a belső feltolódások nem térképezhetőek kielégítően. A hegyoldalakkal egyenlejtés palásságú útbevégekben csuszamlások és annak nyomán felhalmozódó törmelék borítja el a kőzetfelszíneket (Németh 2005: 56). A felszínen gyűjtött szórványleletek többsége is másodlagos helyzetű lehet.



2. ábra. Kvarcporfir szilánkok a mederfalban. (Fotó: Tóth Zoltán Henrik.)

A községtől alig 350 méterre D-DNy felé, kb. 250 méter hosszan, a patakmederben és a partoldalakon nagy számban találhatóak kőnyersanyag-darabok, mind természetes formában, mind valószínűsíthető műhely-hulladékok és eszközök formájában.

A falu szélétől a lelőhelyig a régészeti területhez képest ugyan sokkal ritkábban, de szintén előfordulnak kisebb-nagyobb kvarcporfir darabok, sőt, az egyik szép félkész eszköz is a lelőhely alsó végétől kb. 30 méterrel lejjebb került elő a patak mederfalából (2. ábra).

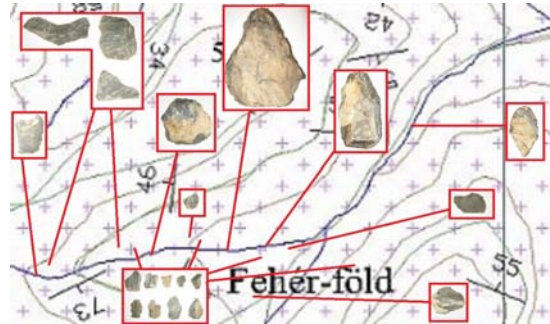
A leletanyag három különböző szituációban található:

- a patakmederben;
- a patak bal parti, a lelőhely alsó végétől nem messze kezdődő, 3-4 méteres magasságú teraszán, mely a lelőhely eddig ismert felső végén túl is hosszán folytatódik;
- a jobb parti teraszon, illetve a lelőhely alsó végén található hordalékkúpban.

A lelőhelyen feltehetően újkori üveghuták nyomainak maradványai a szórványosan gyűjthető üveges fekete salak.

A leletek bemutatása

A lelőhelyről eddig kisszámú (mintegy 40) megmunkált darabot gyűjtöttünk. Ezek a darabok csak a patakmederből és a partfalak széléről (terasz, hordalékkúp) kerültek elő, de így is a lelőhely kivételes fontosságára engednek következtetni (3. ábra).



3. ábra. A lelőhelyen eddig előkerült fontosabb felszíni szórványleletek.

Ebből 22 darab jellegetes:

- 9 kisebb szilánk;
- 6 nagyobb szilánk, köztük egy szép, lapos szilánk, egyik élén retussal, valamint egy nagy, vastag szilánkon készült ívelt, keresztelű kaparó;
- 2 darab bifaciális, leválasztásokkal megkezdett nyersanyagdarab;
- 1 homorú élű kaparó (ventrális oldalán megmunkált szilánk);
- 1 törött, vastag, szilánk;
- 1 diszkoid eszköz;
- 1 félbehagyott bifaciális eszköz, disztális végén meghagyott kéreggel (4. ábra).



4. kép: Félbehagyott bifaciális eszköz. (Fotó: Tóth Zoltán Henrik)

A lelőhely kora, besorolása

A bifaciális eszköz és a bifaciális megmunkálás nyomai nyers darabokon arra utalnak, hogy a bifaciális eszközöket készítő Bábonyi-Szeletai technokomplex nagyjából 100 ezer éves időtartamban használták nyersanyaggyűjtésre a terület (Gyenis *et al.* 2001: 76-81). A pontos régészeti kulturális és időrendi besorolást azonban nagyban nehezíti, hogy az eddig gyűjtött leletek kivétel nélkül felszíni szórványok, áthalmazódással kerülhettek megtalálási helyükre, így minden olyan korszak és régészeti kultúra hagyatéka keveredhet, amely ezt a nyersanyagot használta. A pontos kormeghatározáshoz szükséges lenne a patak völgy részletes geomorfológiai vizsgálata, valamint a völgy teraszainak és a völgy feletti tetők átfogó régészeti kutatása.

Felhasznált irodalom

- Gyenis Gy., Hevesi A., Kordos L., Mester Zs., Ringer Á., T. Dobosi V. 2001. *Emberelődök nyomában*. Miskolc.
- Less Gy., Kovács S., Pelikán P., Pentelényi L., Sásdi L. 2005. A Bükk hegység földtana. Magyarország tájegységi térképsorozata, Budapest, 59-60.
- Németh N. 2005. *A Délkeleti-Bükk keleti részének szerkezetföldtani viszonyai*. Miskolci Egyetem, Műszaki Földtudományi Kar, Földtan-Teleptani Tanszék, Miskolc. Ph.D disszertáció.
- Simán, K. 1986. Felsitic quartz porphyry. In: Biró, K.T. (ed.) *Papers for the international conference on prehistoric flint mining and*

- lithic raw material identification in the Carpathian basin*. Budapest-Sümege, 271–276.
- T. Biró K. 1984. Őskőkori leletek a Mátra hegységéből. *Musei Agriensis Agria* 20, 5–11.
- Vértes, L., Tóth, L. 1963. Der Gebrauch des Glasigen Quarzporphyrs im Paleolithikum des Bükk-Gebirges. *Acta Archaeologica Academiae Scientiarum Hungaricae* 15, 310.