

SZABADHÍDVÉG – PUSZTAVÁR RONCSOLÁSMENTES MŰSZERES FELMÉRÉSE

Pokrovenszki Krisztián^a, Tóth Zoltán^b, Szöllősy Csilla^c

^aSzent István Király Múzeum, 8000 Székesfehérvár, Fő utca 6., p.chris85@gmail.com

^bGeomontan Kft., 8000 Székesfehérvár, Irányi Dániel utca 7., toth_zoltan@montan.hu

^cSzent István Király Múzeum, 8000 Székesfehérvár, Fő utca 6., szollosycsilla@gmail.com

Kivonat A kutatás kiindulópontját Szabadhídvég-Pusztavár talajradaros vizsgálata jelentette. A felmérés által kirajzolódott képen több épület alaprajzát véltük felfedezni. Mindez újabb kérdéseket vetett fel, melyekre a geofizika önmagában nem adhat választ. Az eredményt összehasonlítottuk az eddig ismert írásos, térképi, illetve régészeti adatokkal. Az értelmezés során több lehetőség felmerült az épületek funkciójával, korszakolásával kapcsolatban. Jelen tanulmánynak nem célja egyértelműen megállapítani a romok eredetét, sokkal inkább egy megkezdett kutatás újabb állomásának szántuk. A sánc és az épületek korszakhoz kötését egy jövőbeni feltárás során tisztázhatjuk, s a radarkép segítségével most már célirányosan húzhatunk kutatószelvényeket.

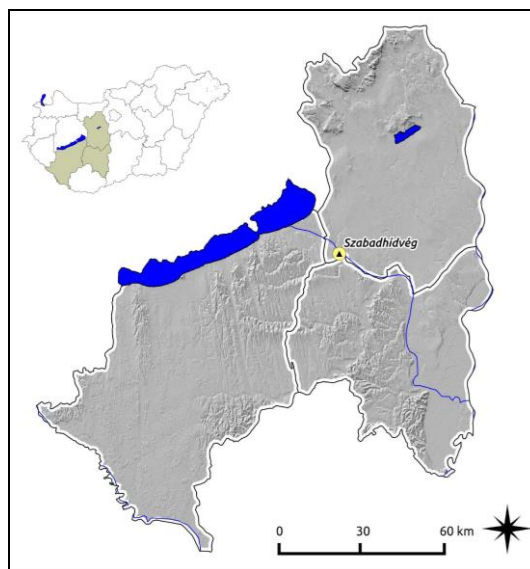
Abstract The starting point of this study was the ground-penetrating radar survey of Szabadhídvég-Pusztavár. The survey shed light on several building ground-plans. This led to new questions which geophysics alone cannot answer. We compared the results with the known written, mapping and archeological data. During this process several possible explanations arose about the function and age of the buildings. The goal of this study is not to clearly determine the origin of the ruins; we planned it to be a stepping stone in the ongoing research. The exact location of the earthwork and the age of the buildings can be specified by a future excavation, and with further radar surveys we can dig test trenches expediently.

Kulcsszavak talajradar, kelta, templom, átkelő, palánkvár

Key words ground-penetrating radar, Celtic, church, bridge, palisaded enclosure

Bevezetés

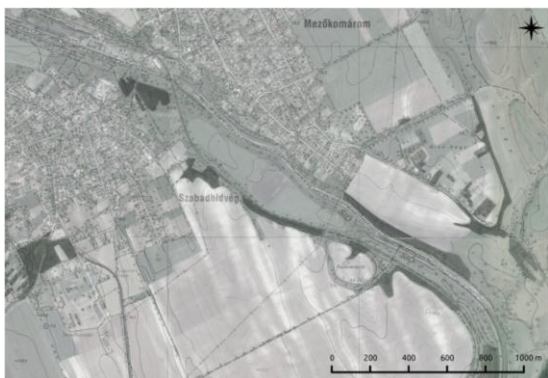
Szabadhídvég-Pusztavár múltja régóta foglalkoztatja a kutatókat. A mai napig kérdéseket vet fel a római kortól napjainkig tartó szerepe a történelemben. A terepbejárások során gyűjtött nagyszámú kelta leletanyagból 1. századi erődített településre következtethetünk. Történeti adatok alapján pedig egyes kutatók ide lokalizálják Hídvég török kori palánkvárát, ahol a későbbiekben kuruc csapatok verhetek tábornak. Jelen kutatás további adatokkal kíván hozzájárulni eddigi ismereteinkhez, egy napjainkban egyre népszerűbb technológia segítségével. A kezdeményezés Szabadhídvég polgármesterétől, Pap Lászlótól indult 2012 nyarán, aki a GeoMontan Kft.-től megrendelte Pusztavár-domb talajradaros vizsgálatát. Elsődleges célunk a lehetséges épületmaradványok felderítése volt. A kapott eredmények újabb lendületet adtak az eddigi kutatásoknak.



1. ábra. Szabadhídvég Somogy, Tolna és Fejér megye határán. Forrás: DDM: ASTER GDEM alapján – <https://lpdaac.usgs.gov>.

A vár és környezete

Szabadhídvég települése 1922-ben jött létre Városhídvég, Faluhídvég és Szabadhegy összevonásával. (Farkas 1962: 6.) A helyiség a Balatontól közel 30 km-re, DK-i irányban található, a Sió jobb partján, Kelet–Külső–Somogy és a Tolnai Hegyhát által övezve, Fejér, Somogy és Tolna megye határán (1. ábra). Korábban közigazgatásilag Somogy megyéhez tartozott, 1950-ben csatolták Fejér megyéhez. (Farkas 1962: 43). A folyó völgye ezen a területen 2-300 méter széles, D-DNy-i részén fennsík határolja. Ennek ÉK-i felén helyezkedik el Pustavár lelőhelye, Szabadhídvégtől kb. 1 km-re (2. ábra) (Terei et al. 2011: 88).



2. ábra. Szabadhídvég települése és Pustavár dombja. Forrás: Google Earth; SZIKM.



3. ábra. Pustavár dombja és szintvonalas felmérése. Forrás: légifelvétel - <http://legiregesz.blog.hu>; szintvonalas ábrázolás - Nováki Gyula (Terei et al. 2011: 213).

Maga a domb közvetlen környezetének egyik legnagyobb kiemelkedése, belsejéből az egész környék jól belátható. Tengerszint feletti

magassága 129 m, alakja ovális, ÉNy-i vége kihegyesedik (3. ábra) (Terei et al. 2011: 88).

A Ny-i oldal egy részén, valamint D-en összesen 300 m hosszan húzódik a dombot övező sánc, melynek belseje 2-3 m, külseje 3-6 m magas. A D-i és Ny-i oldalakon egy-egy újkori átvágás szakítja meg a vonalát. A sánctól egykor külső árok vette körbe, melynek mára alig maradt nyoma. Leásás az ÉNy-i és K-i oldalon figyelhető meg kb. 80-90 m hosszan, majd felfutnak a sáncon kívüli sík területre. A lelőhely K-i és É-i részét meredek domboldal alkotja, amely szükségtelenné tette azon a területen mesterséges védmű kialakítását (Terei et al. 2011: 88).

A szintvonalak és a két kisebb kiemelkedés által jól látszik az erődítés belsejének tagoltsága. Az É-i oldalon megfigyelhető, vízmosás vájta bemélyedés Ny-i szélén bizonytalan eredetű, sáncszerű terepalakulat látszik. A mélyedésből induló árok a domb ÉNy-i részének védelmét szolgálta. A platón a folyamatos mezőgazdasági művelés miatt ennek mára nem maradt nyoma, de a szintvonalak alapján kirajzolódik az egykori íve. Egy 1953-54-es légifelvételen még jól látszik maga az árok és az ÉNy-i oldalán lévő sánc is, ami az 1980-as terepbejáráson is megfigyelhető volt (Nováki 2003b: 216).

Az erődítmény teljes hossza 320 m, szélessége 195 m, belső területe több, mint 3 és fél hektár. A kisebbik várrész kb. 150 m hosszú, és kb. 110 m széles. Az ÉNy-i füves rész kivételével az egész terület művelés alatt áll (Terei et al. 2011: 88).

Kutatástörténet

A lelőhely első szakirodalmi említése Wosinszky Mór nevéhez köthető, aki 1896-ban már felhívta a figyelmet a Felsőnyék és Szabadhídvég között fekvő Sió-parti erődítményre, melyet vörösre égett sánc és árok vett körül (Wosinszky 1986: 246-247). Ezt követően 1914-ben a Borovszky-féle Somogy megyei monográfiában (Reiszig 1914: 171), majd az '50-es években több műemléki kötetben is említésre került, mint bronzkori földvár (Genthon 1951: 202; Genthon 1959: 334).

A lelőhelyről az első régészeti jellegű adat 1949-ből származik. Pitrolffy Szabó Béláné felsőnyéki és szabadhídvégi régiségekről számol be levelében, melyben megemlíti a Pustavár-domb területén előkerült ismeretlen korú temetkezéseket (WMM Rég. Ad. 363-90).

Az első konkrét terepi megfigyelések Torma

István nevéhez fűződnek, aki 1961-ben kelta kerámiát gyűjtött a dombon. (SZIKM 2013. áprilisi KÖH adatbázis alapján) Az ezt követő évtizedekben több terepbejárást végeztek a lelőhelyen: Makkay János 1966-ban késő vaskori és kora középkori edénytöredékeket talált (Bánki 1967-68: 181; SZIKM Ltsz. 704), az 1980-as években Miklós Zsuzsa, Nováki Gyula és Sándorfi György folytatott terepbejárást (Terei et al. 2011: 88), majd 1994-ben és 1997-ben Kiss Tünde gyűjtött La Tène D korszakra keltezhető kerámiákat (Kiss 2000: 379).

1994 és 1996 között, valamint 2001-ben légifotós dokumentáció is készült a várról és környezetéről (Terei et al. 2011: 88), illetve 2000-2001 folyamán a Kulturális Örökségvédelmi Igazgatóság megbízásából lehetőség nyílt a sánc és a vár külső-belső környezetének szintvonalas felmérésére. A kutatások Nováki Gyula és Terei György vezetésével folytak (Nováki 2003a: 204; Nováki 2003b: 216). A 2000. évben végzett terepbejárás alkalmával a nagyszámú kelta edénytöredék mellett mázas, feltehetően hódoltság kori, kora újkori kerámiát gyűjtöttek (Hatházi 2002: 126).

A vár történeti és régészeti adatainak összevetésére legutóbb Hatházi Gábor vállalkozott (Hatházi 2002: 124-126), valamint 2011-ben jelent meg egy összegzés a Feld István szerkesztette Magyarország várainak topográfiaja kötet 3. számában (Terei et al. 2011: 88-90).

A területet 2007-ben fokozottan védett régészeti lelőhelyé nyilvánították (Ltsz.: AD/7657-2007), feltárására egyelőre nem nyílt lehetőség.

A lelőhely talajradaros vizsgálata és újabb terepbejárása

A mérés során két darab, 50x50 méteres blokkot vizsgáltunk: egyet az erődítés közepétájt, egyet pedig az ÉNy-i várrész magaslatán jelöltünk ki (4. ábra). A szelvényeket kitzúztuk és geodéziai módszerekkel bemértük. Nagyon fontos, hogy minden jelet valamilyen módon georeferálnunk kellett. A geodézia feladata ugyanakkor nem korlátozódott csupán a kitzúzésre, a mérési blokkokon belül terepfelvételt készítettünk egy ún. topográfiai korrekció számításához. A méréshez RAMAC/GPR 250 MHz-es árnyékolt antennát használtunk, RAMAC XV11 adatgyűjtővel. Ideális esetben 250-500 MHz körüli antennák néhány cm, dm-es felbontással

pár méteres behatolási mélységre képesek. Az 1. táblázatban összefoglaltunk néhány antennafrekvencia értéket, hogy szemléltessük milyen hatással van a felbontásra, illetve a behatolási mélységre. Látható, hogy a frekvencia növelésével nő a mérés mélységi felbontása, ugyanakkor az elérhető mélység csökken (Pusztá 2002: 77). A mintavételi távolság a szelvény mentén ~2 cm, a szelvények minden esetben 1 m távolságúak. A mérés időbeni mintázása ~5000 MHz. Az adatrögzítésnél a gyár 16-bites bináris *.rd3 adatformátumát használtuk, a mintaszám a szelvények hosszának megfelelő.



4. ábra. A kitzúzott blokkok.

A mérésre természetesen nem csak a frekvencia megválasztása van hatással. A 2. táblázatban néhány anyagra jellemző konkrét számértéket foglaltunk össze. Az első oszlop tartalmazza a dielektromos állandó értékét, amelyben bekövetkező változás az a fizikai mennyiség, ami alapján el tudunk különböztetni egymástól különböző jelenségeket. Minél nagyobb az eltérés két anyag dielektromos állandója között, annál kontrasztosabb a mérés, vagyis nagyobb eséllyel tudjuk kimutatni az adott tárgyat. Ez az érték befolyással van az elérhető felbontásra, illetve a kialakuló sebességre (harmadik oszlop), s ez által a mélységi adatokra is (Heilig et al. 2011: 36). A második oszlopban a vezetőképesség anyagra jellemző értékeit jelöltük. Ez a fizikai mennyiség a behatolási mélységgel van összefüggésben, ugyanis minél nagyobb az anyag vezetőképessége, annál kisebb behatolási mélységet tudunk elérni. Vastagon kiemeltünk két szélsőséges értéket. Egyrészt egy mérésre ideális, alacsony vezetőképességű száraz homoktalajt, másrészt egy nagy vezetőképességű agyagtalajt, melyben a mérés valószínűleg eredménytelen lenne (Pusztá 2002: 77).

1. táblázat. felbontás, elérhető mélység. Forrás: www.malags.com.

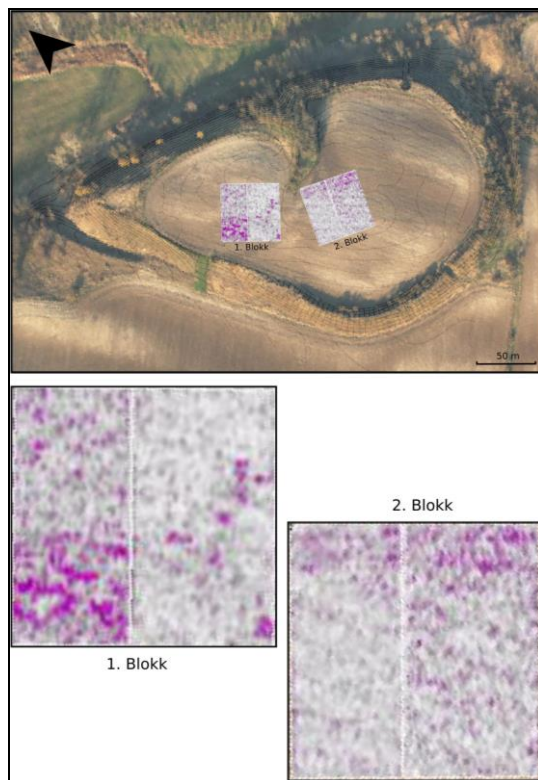
Antenna frekvencia (Mhz)	Felbontás (m)	Átlagos behatolási mélység talajban (m)
25	1.000	25.0
50	0.500	20.0
100	0.250	12.0
250	0.100	6.0
500	0.050	3.5
800	0.030	1.5
1200	0.020	1.0
1600	0.015	0.7

2. táblázat. anyagtulajdonságok. RDÁ – relatív dielektromos állandó, σ – konduktivitás, v – sebesség. Forrás: www.epa.gov.

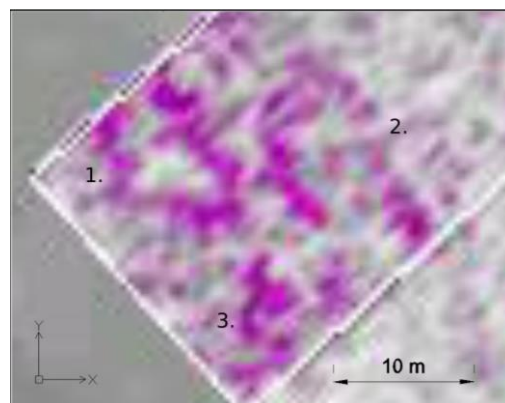
Anyag	RDÁ	σ (mS/m)	v (m/ns)
Levegő	1.0	0	0.3
Víz (édes)	80	0.5	0.033
Víz (sós)	80	3000	0.01
Száraz homok	3-5	0.01	0.15
Telített homok	20-30	0.1-1	0.06
Iszap	5-30	1-100	0.07
Agyag	5-40	2-1000	0.06
Mészke	4-8	0.5-2	0.12

A terület jelenleg is művelés alatt álló szántó, így növénytermesztésre alkalmas humusz található a felszínén. Anomália bár mindkét blokkban mutatkozott, az ÉNy-i várrésznel volt a legintenzívebb (5. ábra). Itt több építmény alaprajza is kirajzolódni látszik. Mivel a mérés elég kontrasztos lett, ezért joggal feltételezhetjük, hogy a kapott képen falakat, még hozzá a humusztól jelentősen eltérő anyagú, pontosabban eltérő dielektromos állandójú (kő, tégl, egyéb kiégett agyag, patic, stb.) falakat látunk, melyek minimum három különböző jelenséghez köthetők (6. ábra). A falak anyagukat tekintve egymáshoz képest is eltérhetnek. Annak a lehetőségét kizárhatjuk, hogy árkok, egyéb lemélyítések jelentkeztek volna a felvételen, hiszen ebben az esetben kevésbé kontrasztos képet kaptunk volna. A méreteket figyelembe véve egyszerű lakóházaknál nagyobb épületekről beszélhetünk. Az 1. jelenség 12,5 x 7 méter, a 2. jelenség 15 x 8 méter alapterületű, míg a 3. jelenség szabálytalanabb alakzat. A falak vastagsága 0,8 és 1,4 méter között változik. Korszakolásra sajnos a talajradar önmagában nem alkalmas, viszont az

építmények jelentkezési szintje körülbelül 1 méterrel a jelenlegi földfelszín alatt található, így biztosan nem a közelmúltban építhették azokat, ugyanakkor azt sem zárhatjuk ki, hogy egymáshoz képest is különböző korszakokból származnak.



5. ábra. A felmérés eredménye.



6. ábra. Az 1. Blokkban mért jelenségek.

A 2. blokk szintén tartalmaz anomáliát, ennek értelmezése viszont nehezebb, kevésbé intenzív képet mutat.

A talajradarozás mellett terepbejárásra is lehetőség nyílt, mely során GPS pontokkal rögzítettük a földfelszíni leletek előfordulási helyét. Összesen 374 darab lelet helyét mértük be (ebből 68 darab patics és egyéb faltörmelék volt) (7. ábra).

A területen a legnagyobb arányban kelta (főként La Tène D) edénytöredékek fordultak elő, összesen 243 darab. Kora újkori kerámiából 63 darab helyét rögzítettük a helyszínen, de szórványosan újkori, recens darabok is előfordultak. A kelta kerámia szinte az egész területen megtalálható volt, míg a kora újkori töredékek – bár hasonló területet fedtek le – kisebb intenzitással jelentek meg. Utóbbiak az erődítés nyugati részén a legkevésbé gyakoriak, viszont ezen a területen, a mérésen kirajzolódó épületek környékén mutatkozott a legtöbb faltörmelék.

A korábbi terepbejárások alkalmával hasonló kép bontakozott ki, a nagyszámú kelta kerámia mellett kis mennyiségű kora újkori töredéket figyeltek meg (Hatházi 2002: 126).

Értelmezési lehetőségek

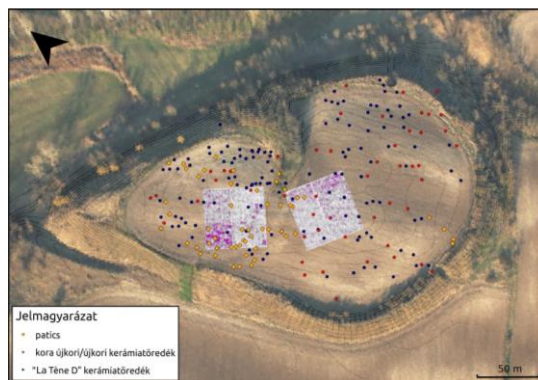
A kutatás kiindulópontjául szolgáló mérés több, kisebb-nagyobb mértékben összefüggő épületmaradványt mutatott ki. Anyagukat tekintve lehetnek kőből, téglából, kiégett agyagból vagy akár fából is, viszont a különböző részek nem feltétlenül azonos alapanyagból épültek (8. ábra).

A mért jelenségek korszakhoz kötése, valamint funkciójuk meghatározása problémás, igazoló ásatások hiányában az írott és egyéb régészeti adatokból kiindulva következtethetünk.

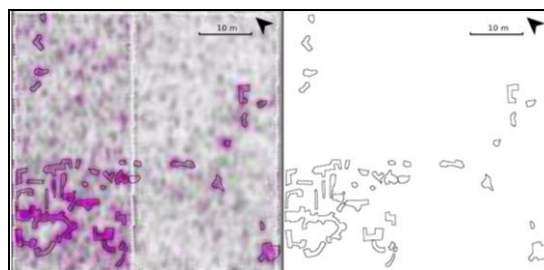
A gyűjtött kerámia alapján valószínűsíthető, hogy Szabadhídvég-Pusztavár legkorábbi megtelepedése a keltákhoz köthető, az i. sz. 1. században. (A sánc kelta kori eredetét – erre vonatkozó kutatások hiányában – egyelőre se bizonyítani, se cáfolni nem lehet.) Ebben az időszakban a mai Sió-vidék jelentette a határt az Eravisci és Hercuniates törzsek között. A stratégiai ponton létesült, földvárhoz hasonló funkciójú telep a leletanyaga alapján jelentős kereskedelmet folytatott a Kapos-völgygel és az ÉK-i kelta területekkel, de feltételezhető az összeköttetése Százhalombattával és Szalacsával is (Kiss 2000: 383; 387).

Többen úgy vélik a lelőhelyről, hogy a kelták alatt átkelőként működött. A Balaton vizének első mesterséges szabályozása Galerius császár (293-

311) nevéhez köthető (Károlyi 1967: 58.), habár újabb kutatások szerint a Balaton, így a mai Sió-völgy római kori szabályozása megkérdőjelezhető (Serlegi 2007: 304-306.) A 3-4. századot megelőző időszakban a mai Sió-vidék az ősmocsár részét képezte, állandóan vagy időszakosan árvízzel elöntött volt – ennek bizonyítéka a Szabadhídvég környékén található, 7 km kiterjedésű tőzegréteg is. A Balaton vizének lefolyása viszont már ekkor is ezen a „szélfűtött homoktűzrassal, dűnakkal” tagolt Sió-völgyön keresztül történt (Károlyi 1967: 55).



7. ábra. A leletek megoszlása a területen.



8. ábra. A kirajzolódott jelenségek és körvonalaik.

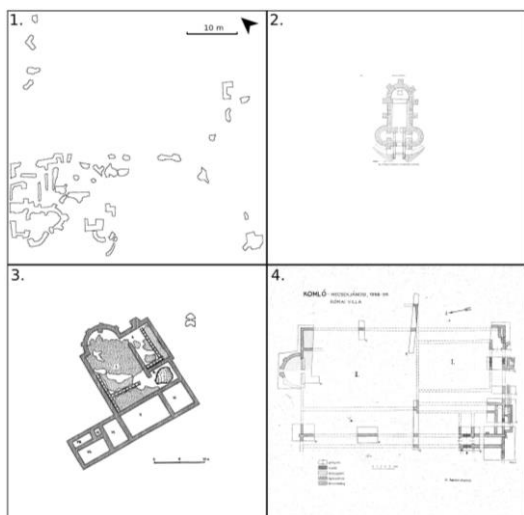
A kirajzolódó jelenségek méreteik miatt feltehetően nem köthetők a kelta településhez. Az épületek római eredete (9. ábra) sem kizárt, viszont a feltevések szerint a lelőhelyet ekkor már nem használták: a Római Birodalom térnyerését követően a telep közel esett a katonai felvonulási területhez, az Alsó- és Felső-Pannóniát, valamint Aquincumot összekötő hadi úthoz, illetve a korai gorsiumi táborhoz. (Ligeti 1974: 19.) Mindezt a terepbejárások adatai is megerősítik, ebből az időszakból származó kerámiát ugyanis nem gyűjtöttek. (Kiss 2000: 385-386.) Egyes elméletek szerint Szabadhídvég területe lakott még a római korban is. Curtiana települését lokalizálják ide

(Károlyi 1967: 58; Ligeti 1974: 19), azonban más művek Esztergom környékére feltételeznek egy hasonló római települést. (Helischer 1988: 135)

Az átellenben fekvő Mezőkomárom-Alsószerűs lelőhelyen viszont egy, a kora császárkorban is tovább élő telepet valószínűsítenek, ami Fitz Jenő véleménye szerint a Sopianae-Brigetio út mellett fekvő útállomás-ként funkcionált. (Kiss 2000: 385-386.)

Ezt követően egészen a 14. századig nincsenek konkrét ismereteink a területről. Egy bizonytalan alapokon nyugvó feltételezés ugyan a 10-11. században használt váraink között tünteti fel a sáncot, de erre vonatkozóan nem rendelkezünk kielégítő adatokkal (Dénes 1993: 422).

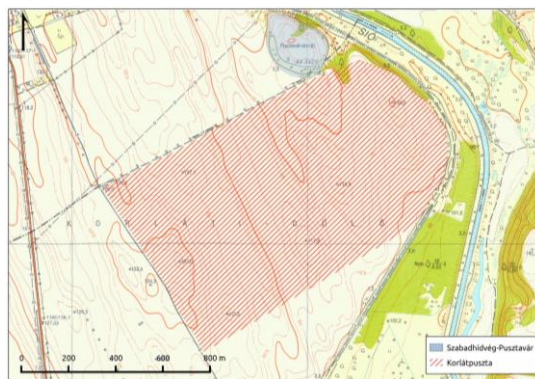
Hídvég első írásos említése 1344-ből származik („villa Hydwegh”) (Reiszig 1914: 171). Nevéből adódóan is feltételezhetjük, hogy a 14. századi település átkelőhelyként funkcionált. A 14-16. század folyamán több írott forrásban is feltűnik Hídvég neve, elsősorban birtokeladásokkal, tulajdonos-váltásokkal kapcsolatban. A falu birtokosai között említik Hidweghi Gatal fia Miklóst, Rupoli Tamás fia Istvánt és Jánost, Tapsoni Anthimus fia Jánost (Mályusz 1951: 271, 310, 312), a Dombai, majd Török családot (Csánki 1894: 669), végül az 1500-as évek közepétől a Batthyányiakat (Reiszig 1914: 171).



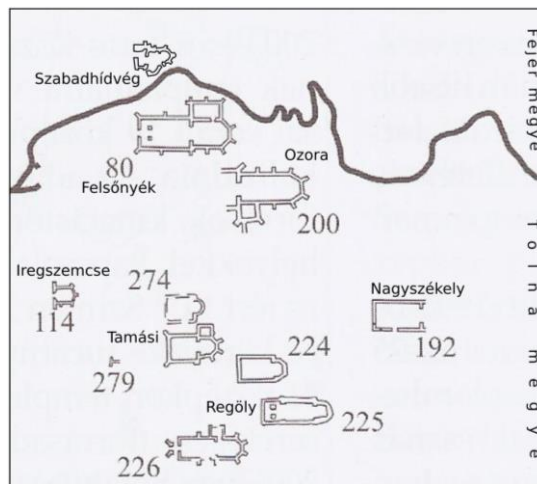
9. ábra. Római kori villák alaprajzai és a Szabadhídvégen mért jelenségek. 1: Szabadhídvég-Pusztavár; 2: Kővágószőlős (Hajnóczy 1987: 232); 3: Komló-Mecsekfalui út (Katona 1993: 68); 4: Komló-Mecsekjányosi (Burger 1967: 63).

A lelőhely középkori használatára utalhat a

Szent István Király Múzeum adattárában fellelhető 1966-os terepbejárás jelentése, mely szerint Makkay János kora középkori kerámiákat is gyűjtött a területről a kelta töredékek mellett (SZIKM Ltsz. 704.). (A múzeum leltárkönyvében csupán a kelta kerámiák szerepelnek, s magukat a leleteket sem találtuk a raktárban.) A várdombtól délre eső területen (Korlátpuszta) Torma István az 1961-es terepbejárásai során szintén Árpád-kori leletanyagot gyűjtött, amely egy kora középkori települést jelezhet (10. ábra) (KÖH adatbázis, Tolna megye). A kirajzolódott épület(együttes) kapcsolata a korai településekkel, illetve a késő középkori Hídvéggel még kérdéses.



10. ábra. A Szabadhídvég-Pusztavár mellett található Korlátpuszta lelőhely. Forrás: KÖH adatbázis.



11. ábra. A középkori Tolna megye északi részének templomalaprajzai és a Szabadhídvégen kirajzolódott jelenség. Forrás: K. Németh 2010: 275.

A felvételen látható épületek közül az 1-es jelenség lehet egy kisvár vagy egy curia nyoma,

de felmerülhet egy templom lehetősége is, amelyet a településhez közeli kiemelkedésre építettek. A kirajzolódó körvonalra jól ráilleszthető több, ismert templom alaprajza. A pusztavári épület a domboldalhoz igazodva DK-i irányú, ami szintén nem zárja ki szakrális jellegét. Külső méreteit, a fal vastagságát, s a szentélyzáródását tekintve egyaránt megfelel a kor templomépítészetének (11. ábra).

A templomhoz tartozó temető további kérdéseket vet fel. Meglétére ezidáig egyetlen adat utal: fennmaradt egy levél 1949-ből, amelyben egy helyi lakos a várdombon gyűjtött edénytöredékekről, illetve a közöttük talált emberi csontokról számol be. A falubeliek emellett különböző arany tárgyokról, sarkantyúról is megemlékeztek, amelyek „természetesen elkallódtak” (WMM Rég. Ad. 363-90). A terepbejárások során nem említettek a szántásban megfigyelhető csontokat, s mi sem találtunk. Ezt azonban magyarázhatja a sírok mélysége, hiszen maga az épület is közel 1 m mélyen helyezkedik el. (Nagyberki-Szalacska lelőhelyen a terepbejárások során szintén az őskori leletek voltak túlsúlyban, néhány szórvány, bizonytalan eredetű középkori darabot leszámítva. A későbbi ásatások alkalmával azonban középkori eredetű sírok is előkerültek (Varga 2013: 217-234)).

Amennyiben állt is itt templom a középkor folyamán, legkésőbb a 16-17. század fordulójára elpusztult. Az írott források tanúsága szerint Hídvég ekkor nem rendelkezett sem református, sem katolikus egyházzal (Farkas 1962: 9-10).

Ebben az időszakban vált meghatározóvá a település történetében a törökök jelenléte. Valamikor 1565 és 1570 között építették fel hídvégi palánkvárukat, melyet 1686-ig használtak.

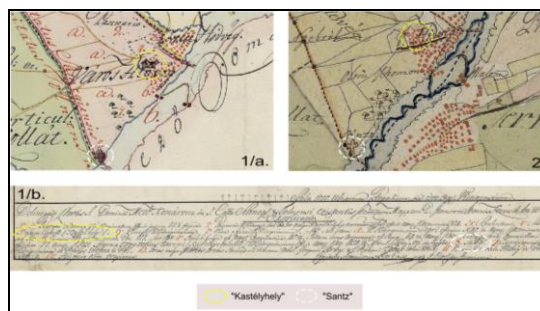
Több adat van arra a hazai kutatásban, hogy középkori templom(rom)okat alakítanak át erősséggé. Pusztavárdomb esetében egyelőre nem csak a templom léte kérdéses, hanem az sem tisztázott, hogy maga a palánkvár a sánc területén helyezkedett-e el és a mért jelenségek köthetők-e hozzájuk.

A török erődítés lokalizálására elsőként Terei György tett kísérletet 1998-ban, véleménye szerint valahol a mai belterületen lehetett a török erőd helye. Hatházi Gábor pedig a 2000-es évek elején a földvárrel azonosította a palánkot (Hatházi 2002: 125).

A törökök kivonulása után a vár és a hozzá tartozó területek visszakерültek a Batthyány család tulajdonába. 1688-ban Batthyány Ádám

oszmán fogságba esett, ahonnan hídvégi katonák szabadították ki. Ennek fejében felmentette őket a földesúri szolgáltatások fizetése alól, szabad paraszti jogállást adományozott nekik, valamint letelepítette őket hídvégi birtokrészére. Az erről szóló szerződésben említik a kastélyhelyhez tartozó földeket, valamint ugyanezen terület körülárkolását (Demeter 1997: 45-46). A birtokrész Váras- vagy Városhídvégként nevezték el, megkülönböztetve a jobbágyok lakta Falu- vagy Kishídvégtől (Hatházi 2002: 125).

A kiváltságlevél 1713-as, majd 1766-os és 1767-es (Demeter 1997: 47) átiratában szintén szerepel a „kastélyhely” elnevezés, amely feltehetően összefüggés-be hozható a 16. századi magyar forrásokban „török kastélyként” nevezett palánkkal (Hatházi 2002: 125).

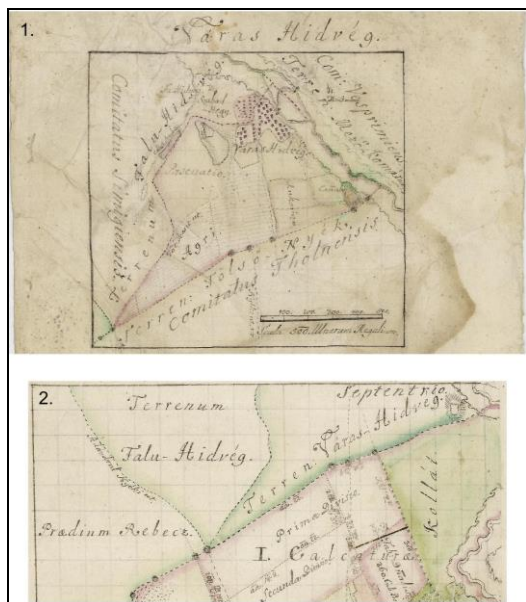


12. ábra. A "Kastélyhely" és a "Santz" ábrázolása. 1/a-b: A mezőkomáromi uradalom, 1757, másolat: 1818 (MOL - Arcanum Térképtár: S 20 0016). 2: A mezőkomáromi uradalom, 1757, másolat: 1818 (MOL - Arcanum Térképtár: S 20 0015).

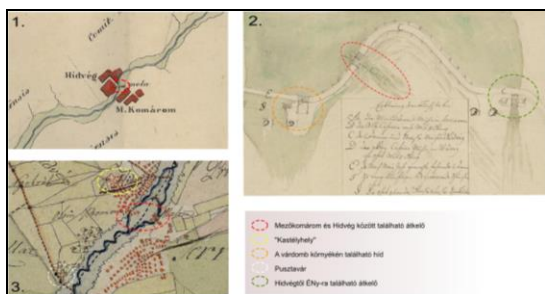
Egy 1757-ből származó térképen az 5. ponthoz tartozó jelmagyarázatban ugyanezt az elnevezést olvashatjuk: „Locus Castellii /:Kastélyhely:” (12. ábra). Szintén ezen a térképen, a 8. pont alatt van feltüntetve egy „Santz” felirat is, nagyjából a ma is ismert földvár területén. Amennyiben elfogadjuk a palánk és a kastély azonosságát, a török kori vár és a földvár helye nem egyezhet meg egymással.

További megerősítést jelenthet egy 1824-ből származó levél, amely a következőképp határolja le a kastélyföldet: „a Kollát mellett lévő vár dombjáról egész a szabadhegyi határig..., a Sió parti házak mellett egész addig, ahol az utca lenyúlik a Sióba...” (Demeter 1997: 50). Az említett 1757-es térképen jól látszik a Kollát birtok mellett lévő vár, „Santz”, amely a kiváltságolt területek D-DK-i részén helyezkedik el. ÉNy-i határát Szabadhegy települése adja, mely szintén

fel van tüntetve egy 18. század második feléből származó térképen (13. ábra).



13. ábra. "A Kollát mellett lévő vár dombjáról egész a szabadhegyi határig..." . 1: Várás Hidvég, 18. sz. 2 fele (MOL - Arcanum Térképtár: S 20 No 0034). 2: Possessio Fölső-Nyék, 18. sz. 2 fele (MOL - Arcanum Térképtár: S 20 No 0033)



14. ábra. 18. századi átkelő Hídvég és Mezőkomárom között. 1: Folyószabályozási térkép, 1825 (MOL - Arcanum Térképtár: S 101 No 0925). 2: A Sió Mezőkomárom és Szabadhídvég (Fejér m.) mellett, 18. sz. vége (MOL - Arcanum Térképtár: S20 No 0087). 3: A mezőkomáromi uradalom, 1757, másolat: 1818 (MOL - Arcanum Térképtár: S 20 0015)

A lokalizálással kapcsolatban fontos lehet a Sión átvezető hidak elhelyezkedése, hiszen a palánk egyik fő feladata volt az átkelőhely felügyelete. A legkorábbi térképek a 18. század második feléből maradtak fenn, tehát még a Sió 19. századi szabályozását megelőzően. Ezek a földvártól ÉK-re, a kastélyhelyként számon tartott

terület (a mai belváros) mellett tüntetik fel az átkelőt. Rendelkezünk azonban egy térképpel az 1700-as évek végéről, amelyen több híd nyomát is jelölték, egyiket éppen a sánc környékén (14. ábra).

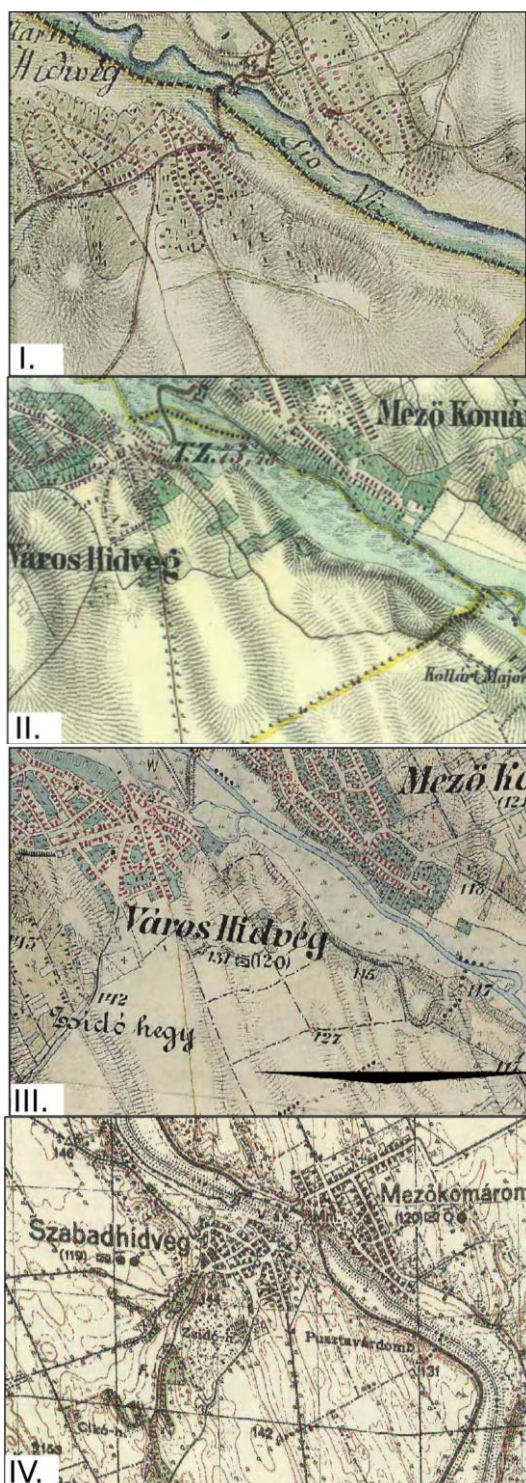
1826-ból még származik egy adat, miszerint „a kastélynak helye most is látszik” (Demeter 1997: 46), a terület beépültével azonban mára már nem maradt nyoma. A korabeli térképek alapján nem lehet a pontos helyét beazonosítani, hozzávetőlegesen a mai református templom környékén lehetett.

A történet következő fontos állomását a 18. század elejének kuruc harcai jelentették. 1705-ben Bottyán János kuruc tábornok sorra foglalta el a Balaton környéki erősségeket, köztük Hídvéget is. Felismerte a terület stratégiai jelentőségét, ezért De la Riviere francia hadmérnök tervei alapján erős sáncokat építtetett. (A források szerint hasonló kuruc erődítést építettek (Sió)Fokon is. (Thaly 1865: 81)) Az erődítményben elhelyezett gyalogos hajdú katonák a Buda és Fehérvár felé közlekedő labanc csapatokat akadályozták (Thaly 1880: 148), valamint felügyelték az átkelőt, ami az összeköttetést biztosította a Duna túlfelén állomásozó kurucokkal (Thaly 1865: 81). Csak 1709. augusztus 13-án sikerült Heisternek elfoglalnia a várat, megszüntetve ezzel a terület kuruc jelentőségét (Farkas 1962: 12-14).

A kuruc időszakról szóló 19. századi történeti munkákban a vár helyét nem említik. A lehetőségek között egyaránt felmerülhet a kastélyhelyhez kötött török palánk átépítése vagy Pusztavár dombja. Természetesen ezektől független területen is felépíthették erősségüket.

A palánk átépítése kevésbé valószínű, 1688-tól kezdve a „kastély” helye már a kiváltságolt letelepítettek birtokában volt, a területet lakták és művelték. Pusztavár mellett szól, hogy már a 18. században „Santz”, illetve „vár” néven említik, ami talán összefüggésbe hozható a századeleji kuruc építkezésekkel (Terei et al. 2011: 89). Az erősséget a történeti munkákban „cölöpszerkezetes redutként” határozták meg (Thaly 1865: 81), belső szerkezetéről azonban semmiféle adattal nem rendelkezünk.

Ebben a korszakban is fontos az átkelő kérdése, azonban a már említett 18. századi térképen mind Pusztavár, mind a kastélyhely közelében híd látható. Utóbbtól ÉNy-i irányban is feltüntettek egy átkelőt, ami egy szintén alkalmas kiemelkedéshez vezet (14. ábra).



15. ábra. Pusztavár dombja a katonai felméréseken.

Legkésőbb a 18. század közepétől kezdve a várdomb a kiváltságolt birtok részét képezte (az

említett 1757-es térképen már Városhídvég területéhez tartozik (12. ábra)), ami a terület művelés alá vonását jelentette. Feltehetően nagyobb arányú építkezés már nem történt. Utóbbi támogatás alá a katonai felmérések térképei is, hiszen egyikén sincsen nyoma sem romnak, sem épületnek a lelőhelyen (15. ábra). A mélységi adatok szintén ezt az állítást erősítik, s nincs tudomásunk a sánc újkori, recens feltöltéséről sem.

Összegzés

Dolgozatunkban igyekeztünk rámutatni a geofizikai módszerek – jelen esetben a talajradar – lehetőségeire a régészet területén. A várdomb eddig ismeretlen belsejéről megállapítottuk, hogy valóban épületek álltak rajta egykor. A felszíni patics, s egyéb faltörmelékek szintén a radargrammon észlelt jelenségek környékén jelentkeztek, ezzel is alátámasztva feltételezésünket. A kirajzolódott alaprajzokból bár lehet következtetéseket levonni, teljes bizonyossággal nem állapítható meg azok eredete, funkciója.

A terepbejárások által a La Tène D időszakra datálhatjuk a lelőhelyet, azonban az alaprajzokat és a méreteket tekintve inkább gondolhatnánk római vagy középkori eredetre. Az írott források és a jelentésekben szereplő kisszámú középkori leletanyag inkább az utóbbit támasztja alá.

A történeti adatokból kiindulva török, illetve kuruc erődítés valószínűsíthető. Előbbi a térképi adatok alapján kevésbé, míg utóbbi inkább elfogadható. Egyik lehetőséget sem vehetjük el teljesen, mint ahogy azt sem szabad elfelejtenünk, hogy az egyes épületrészek nem feltétlenül álltak azonos időben. A vázolt lehetőségek közül akár több is elfogadható lehet.

Reményeink szerint a kutatást folytatni tudjuk és sikerül felmérni a vár teljes területét, melyet magnetométeres módszerrel is meg szeretnénk vizsgálni. Terveink között szerepel továbbá a domb közvetlen környezetének terepbejárása. A talajradar felvételei alapján már célirányosan végezhetünk feltárásokat is a romokat illetően, anélkül, hogy mind a 3 és fél hektárt fel kéne ásunk vagy taláalomra húznánk kutatószelvényeket.

Köszönetnyilvánítás

Külön köszönet illeti meg Stibrányi Mátét, Serlegi

Gábort és Varga Mátét segítségükért, hasznos tanácsaikért, Nádorfí Gabriellát a kerámia-kelezésnél nyújtott segítségéért és Kanik Barnabást az angol fordításért.

Felhasznált irodalom

- Bánki Zs. 1967-68. Régészeti kutatások. Régészeti Gyűjtemény. Alba Regia 8-9, 181-182.
- Burger A. 1967. Római kori villa maradványai Komló határában. Janus Pannonius Múzeum Évkönyve 12, 61-68.
- Csánki D. 1894. Magyarország történelmi földrajza a Hunyadiak korában II. Budapest.
- Demeter Zs. 1997. Városhídvég libertinusai. Honismeret 1997 (5), 45-52.
- Dénes J. 1993. A honfoglalás és államszervezés korának várai. Herman Ottó Múzeum Évkönyve 30-31 (2), 417-428.
- Farkas G. 1962. Szabadhídvég története. István Király Múzeum Közleményei B sorozat 22, 6-56.
- Genthon I. 1951. Magyarország műemlékei. Budapest.
- Genthon I. 1959. Magyarország művészeti emlékei I. Budapest.
- Hajnóczy J. Gy. 1987. The conceptual and actual reconstruction of the villa and the burial vault at Kővágószőlős. Janus Pannonius Múzeum Évkönyve 30-31, 229-236.
- Hatházi G. 2002. A török palánkok kutatásának újabb eredményei Fejér megyében. In: Gerelyes Ibolya – Kovács Gyöngyi (szerk.): A hódoltság kutatása. Opuscula Hungarica III. Budapest. 107-128.
- Heilig B., Kovács P., Pattantyús Á. M. 2011. Geofizikai mérések. In: Müller R. (főszerk.) Régészeti Kézikönyv, Budapest, 29-40.
- Helischer J. 1988. Esztergom vármegye statisztikai és helyrajzi leírása. Esztergom Évlapjai 1988. 100-149.
- K. Németh A. 2010. A középkori Magyarország egyházi topográfiai kutatása. Kutatástörténeti áttekintés. In: Benkő E., Kovács Gy. (szerk.) A középkor és a kora újkor régészete Magyarországon I, 271-289.
- Katona Győr Zs. 1993. Római villaépület Komló, Mecsekfalui úton. Janus Pannonius Múzeum Évkönyve 38, 67-79.
- Károlyi Z. 1967. A Sió csatorna múltja és kialakulása. Technikatörténeti Szemle 4, 55-72.
- Kiss T. 2000. A Sió-völgy későkelta és koracászárkori településtörténetének vázlata. Wosinszky Mór Múzeum Évkönyve 22, 371-431.
- Ligeti L. 1974. A Balaton szabályozása. Vízügyi Történeti Füzetek 7.
- Mályusz E. 1951. Zsigmondkori Oklevéltár I. (1387-1399) Budapest.
- Nováki Gy. 2003a. Szabadhídvég-Pusztavár. In: Kisfaludi J. (szerk.) Régészeti kutatások Magyarországon 2000. 204-205.
- Nováki Gy. 2003b. Szabadhídvég-Pusztavár. In: Kisfaludi J. (szerk.) Régészeti kutatások Magyarországon 2001. 216.
- Pusztai S. 2002. Új módszer, a geofizika. In: Ilon G. (szerk.) Panniculus. SER. B. No. 6. Szombathely. 61-87.
- Reiszig Ede 1914. Somogy vármegye községei. In: Csánki D. (szerk.) Somogy vármegye. Budapest. 30-179.
- Serlegi G. 2007. A balatonkeresztúri „vízmérce”. Környezetrégészeti információk a Balaton déli partjának római kori történetéhez. In: Bíró Sz. (szerk.) Fialat Római Koros Kutatók I. Konferenciakötete. Győr, 297-317.
- Terei Gy., Nováki Gy., Mráv Zs. Feld I. Sárközy I. 2011. Szabadhídvég-Pusztavár. In: Terei Gy., Nováki Gy., Mráv Zs., Feld I., Sárközy S. (szerk.) Fejér megye várai az őskortól a kuruk korig. Budapest. 88-90.
- Thaly K. 1865. Bottyán János II. Rákóczi Ferenc fejedelem vezénylő tábornoka. Pest.
- Thaly K. 1880. Dunántúli hadjárat 1707-ben. Századok 14. évf. 2. sz. 118-160.
- Varga M. 2013. Középkori leletek Nagyberki-Szalacs-károl I. A Kaposvári Rippl-Rónai Múzeum Közleményei. Kaposvár, 217-234.
- Wosinszky M. 1986. Tolna vármegye az őskortól a honfoglalásig I-II. Tolna vármegye története I. Budapest.