

DIE MITTLERE BRONZEZEIT IN DER TRANSKARPATIEN (UKRAINE)

Josyp V. Kobal'

Uzhorod, kaisokj@gmail.com

Kivonat *A dolgozat felsorolásszerűen mutatja be Kárpátalja két középső bronzkori (RBr A1 – Br B1) kultúrájának, a füzesabonyinak és felsőszőcsinek a lelőhelyeit településtípusonkénti csoportosításban.*

Kulcsszavak *Kárpátalja, középső bronzkor, Otomani-Füzesabony kultúra, Suciú de Sus-Felsőszőcs-Stanovo kultúra*

Keywords *Transcarpathian, Middle Bronze Age, Otomani-Füzesabony Culture, Suciú de Sus-Felsőszőcs-Stanovo Culture*

Einführung

Die mittlere Bronzezeit (Reinecke Br A1–B1) ist auf dem Territorium heutige Transkarpatien mit zwei Kulturen verbunden: Otomani-Füzesabony (siehe allgemein: Bader 1998; Балагури 2001: 87–242) und Suciú de Sus- Felsőszőcs-Stanovo (Балагури 1985b: 473–481, 2001: 243–288; Кобаль 2007; 2011).

Vom geografischen Gesichtspunkt umfasst das Arbeitsgebiet drei geomorphologischen Einheiten: die Transkarpatische Niederung, Solotvinobecken, Gebirge- und Vorgebirgszone (Геренчук 1981: 48–61).

Die ersten Berichte über der Funden (Bronzen, Siedlungen und Gräberfeldern) der mittleren Bronzezeit stammen aus der zweiten Hälfte des 19. Jahrhunderts (Lehoczky 1892; Mihalik 1891). Wichtige Angaben enthalten über dieses Problem auch die Arbeiten von J. Jankovich (1931), J. Bóhm (1934), J. und E. Zatlukal (1937), F. Potusnjak (Потушняк 1958) Bernjakovic K., (1960) und E. Balahuri (Балагури 1985a-b, 2001).

Otomani-Füzesabony Kultur

Die Otomani-Füzesabony-Kultur ist allgemein in westliche Teil Transkarpatien verbreitet (Abb. 1). Beim heutigen Forschungsstand lassen sich folgende Siedlungstypen feststellen:

a, offene Siedlungen (Zabolottja/ Fertősalmás, Vovcsansjke/Farkasfalva, Velyka Paladj/Nagy-palád, Berehovo/Beregszász- Járási kórház) (Балагури 1985a, 420–421; 2001, 113–114, Lehoczky 1892, 61),

b, Siedlungen vom Inseltyp in Sumpfbereich

(Didovo/Déda)-Tóvár) (Jankovich 1931, 47, 52, Tab. XIII. 37–43; Балагури 2001, 105, 107, Рис.16) (Abb. 2).

c, und Siedlungen auf Bergnasen im Hügel- (Berehovo/Beregszász-Mala Hora) (Балагури 2001: 105; Kobal' 2008) (Abb. 3) oder Bergland (Vynohradovo/Nagyszöllős-Kankov) (Прохненко et al. 2007) (Abb. 4).

Wir haben bis heute keine Angaben über den Siedlungsstruktur, Gräberfelder oder Gräber. Einige sporadische Funden zeigen auf der Entwicklung das Metallindustrie (Kacsó 2013) (Abb. 5).

Suciú de Sus-Felsőszőcs-Stanovo Kultur

Die Schlussphase der mittleren Bronzezeit (nach Reinecke Br B1) in Transkarpatien wird mit der frühen Phase der Stanovo-Kultur verbunden (siehe Kobály 2011; Балагури 1985b: 473–480, 2001: 243–288; Кобаль 2007, 2011 und auch Bader 1979; Hüttel 1979; Kacsó 1995; Pop 2009) (Abb. 1). In Arbeitsgebiet sind aus dieser Zeitstufe nur Siedlungen (Kvasovo/Kovaszó-Velykyj Jarok (Abb. 6–9) Djakovo/Nevetlenfalu-Kiserdő (Abb. 13 nach Балагури Э. 1969), Solotvino/Akna-szlatina-Citattja (Abb. 10–12) wahrscheinlich auch Kljacsanovo/Klacsanó- Gallis Berg (Abb. 14,1) (Кобаль 1992; Балагури 1969, 2001: 111–113; Kobal' 1997; Vasiliev et al. 2002) bekannt.

Neben Siedlungen nur einige Hortfunden (Kolodne/Tókes) I (Abb. 14,2), Podhorjany/Podhering II, Djakovo/Nevetlenfalu V, Bustyno/Bustyaháza (Abb.15) (Kobal' 2000: 76, 79, 83, 93; Kacsó 2013: 145–146) sind zum Vorschein gekommen.

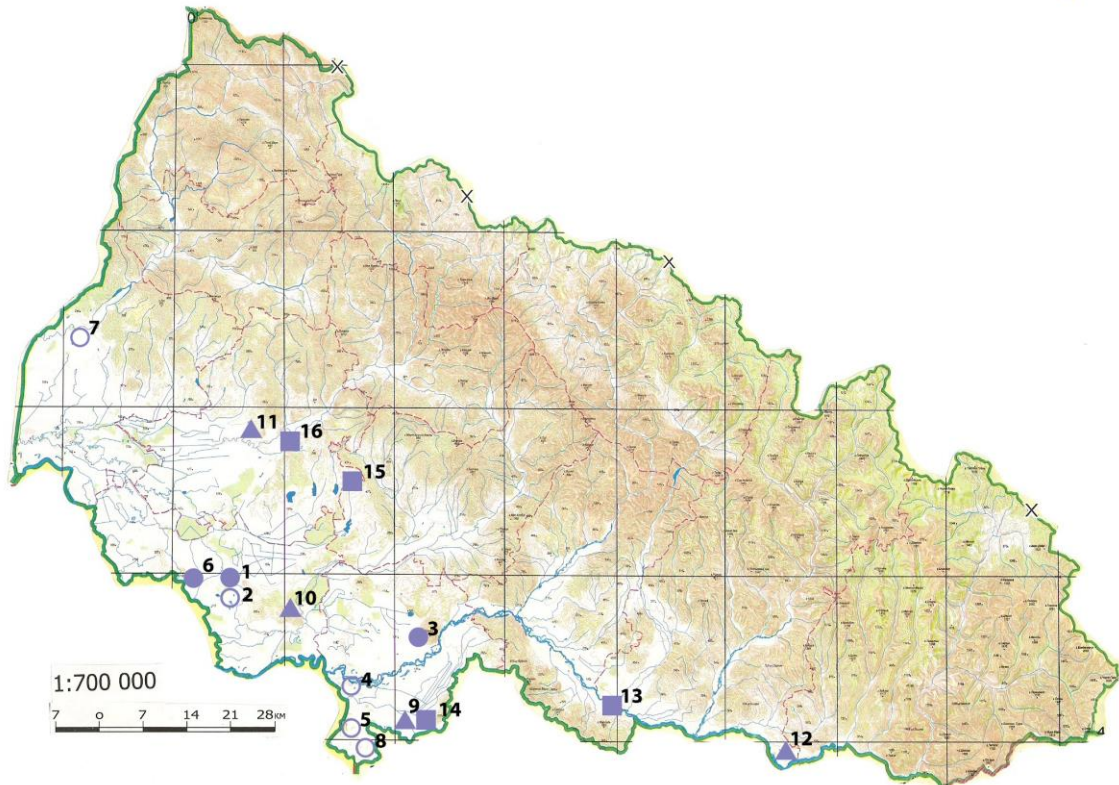


Abb.1 Siedlungen die Otomani – und Stanovo (I)-Kultur und BB1- zeitliche Hortfunde aus Transkarpatien.. 1. Berehovo – Mala Hora; 2. Berehovo- Bezirkskrankenhaus; 3. Vynohradovo- Kankov; 4. Vovtschansjke-Brountag; 5. Velyka Palagy (Nagypalad); 6. Didovo- Tovar; 7. Dravci (Daroc); 8. Zabolottja (Fertosalmas); 9. Djakovo- Kiserdo; 10. Kvaszovo –Velykyj Jarok; 11. Kijatschanovo-Gallishegy; 12. Soltvyno- Cetete; 13. Bustyno; 14. DjakovoV; 15. Kolodne I; 16. Pidhorjany II.

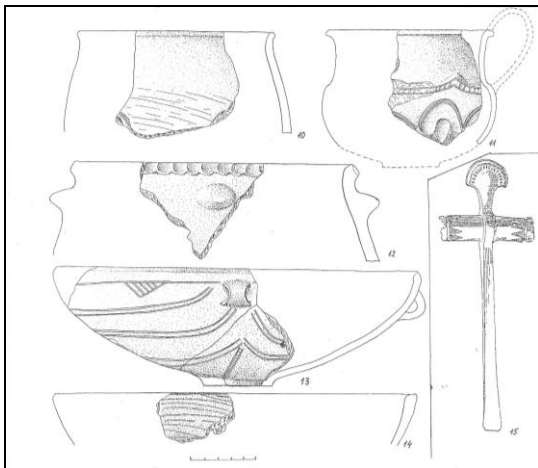


Abb.2. Didovo-Tovar (1-3); Berehovo Umgebung(4).

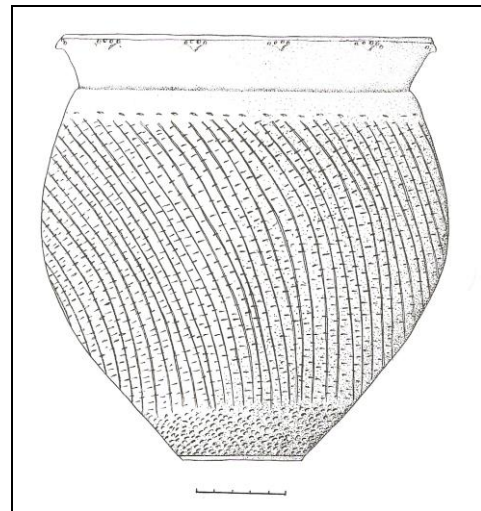


Abb.3. Berehovo–Mala Hora

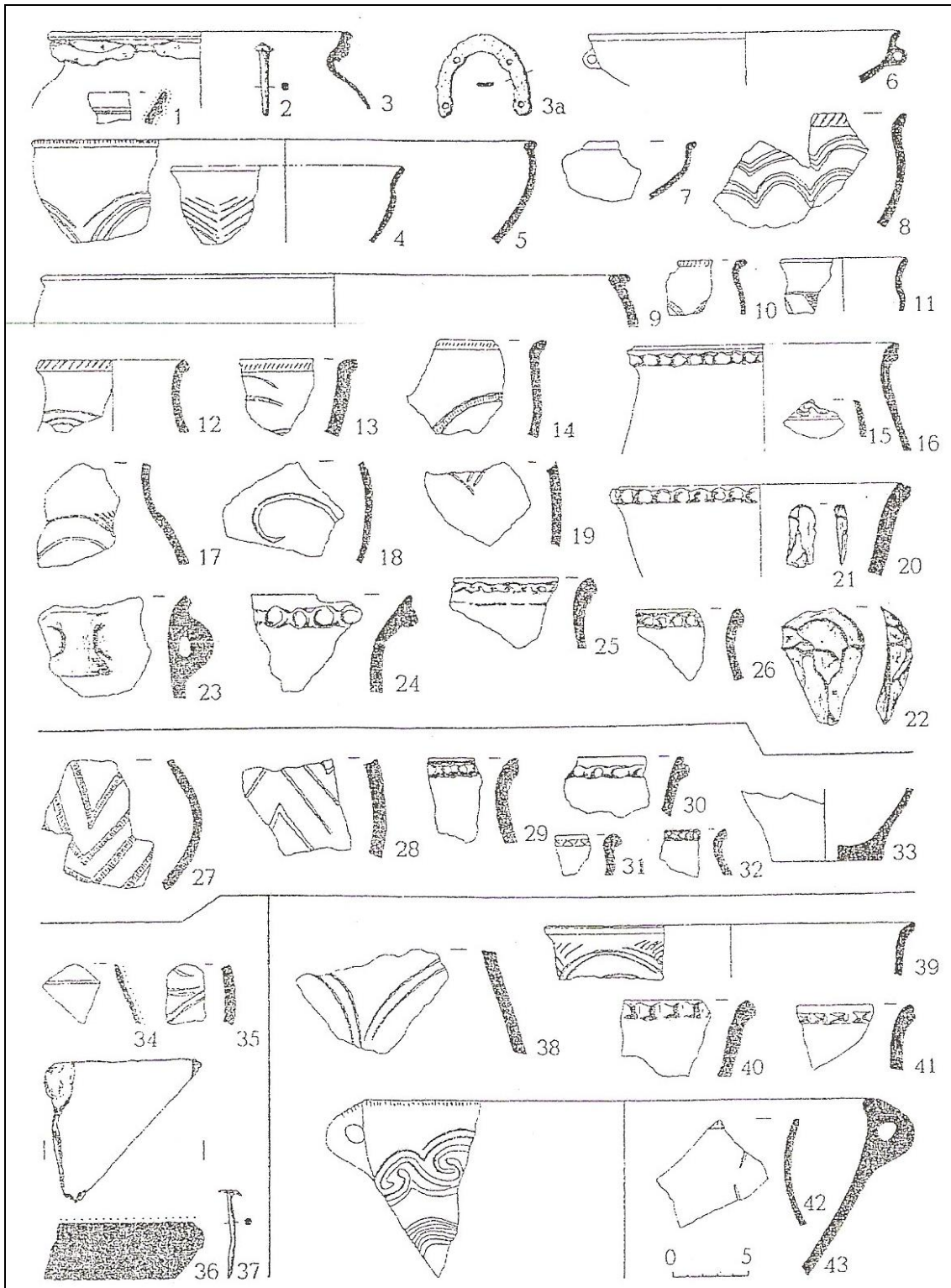


Abb.4. Vynohradovo-Kankov, 1-3a; 34, 36, 37-Mittelalter; alle andere Otomani Kultur (nach Прохненко-Гомоляк-Мойжес 2007)

Die Siedlungen gehören zu den verschiedenen Typen:

a, Siedlungen vom Inseltyp in Flusswindungen (Djakovo/Nevetlenfalu-Kiserdő);

b, wahrscheinlich befestigte Siedlungen auf oberen Flussterassen (Solotvyno/Aknaszlatina-Citattja) oder Hügel (Kvasovo/Kovaszó-Velykyj Jarok). In Kvasovo wurden nur Oberflächbauten (Кобаль 1992, 52), in Djakovo auch Wohngruben (Балагури 2001, 111) aufgedeckt.

Für Keramik ist typisch die verschiedenartige Ritzlinie, besonders spiralartige Motiven, aber die Kanneluren vertreten nicht auch oft (zum Beispiel in Kvasovo/Kovaszó (Кобаль 1992: Рис. 5:4, 5, 8–10) (Abb.6-13).

Die erste Phase der Suciú de Sus-Felsószöcs-Stanovo-Kultur entspricht der Periode Reineke Br B1 und wahrscheinlich auch Br A2 (Bader 1979; Hüttel 1979; Kacsó 1995; Furmánek 1997; Pop 2009: 50; Кобаль 2011: 197). Mit ihrem Siedlungsareal sind folgende Hortfunden verbunden: Kispalad I, Zajta, Apa, Sapinta, Bila Cerkva/Fejéregyhaza, Bustyno, Djakovo V, Kolodne I, Podhorjany II (Abb.1).

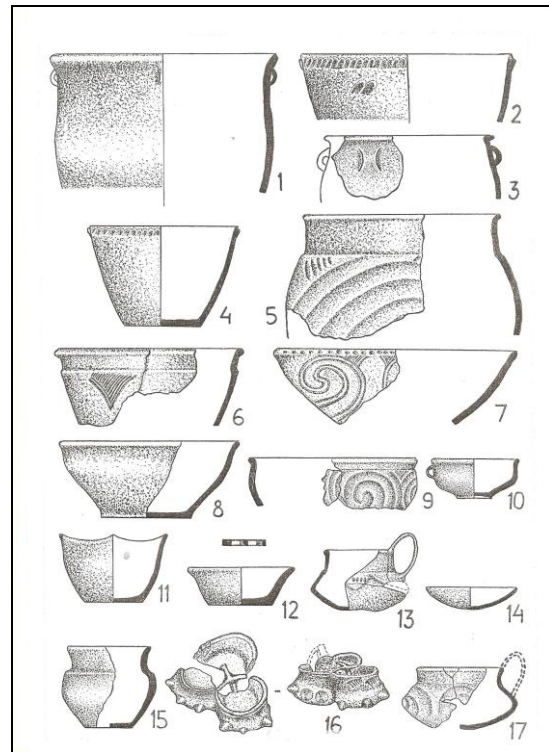


Abb.6. Kvasovo Velykyj Jarok



Abb.5. Bronz- und Goldfunde: 1. Uzhorod- Umgebung; 2.Bila Cerkva (aus Hortfund); 3-4. Berehovo – Umgebung

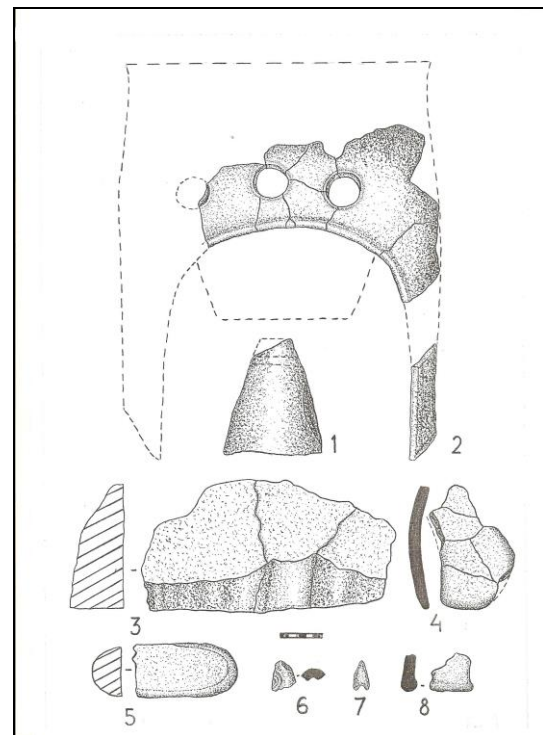


Abb.7. Kvasovo Velykyj Jarok

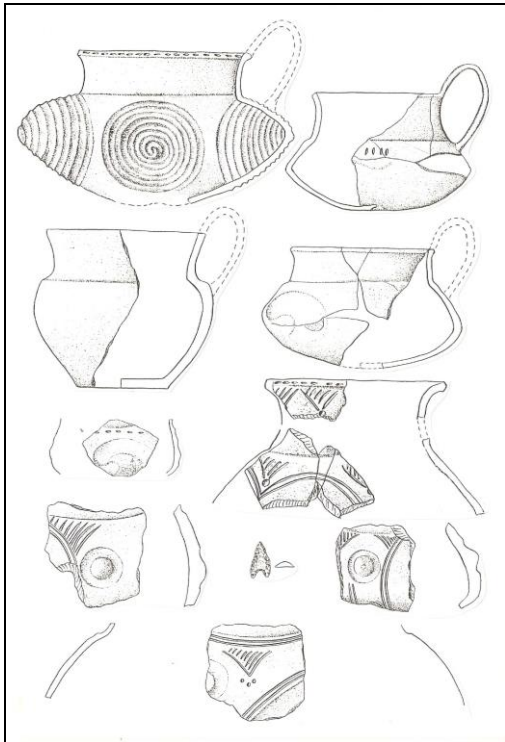


Abb.8. Kvasovo Velykyj Jarok

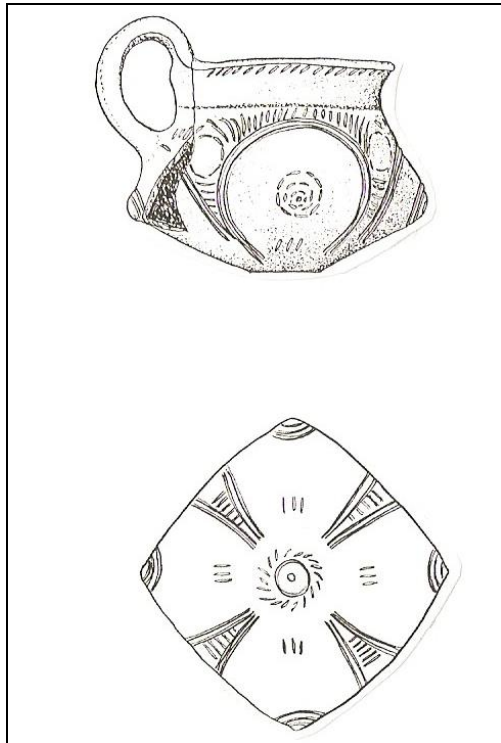


Abb.9. Kvasovo Velykyj Jarok

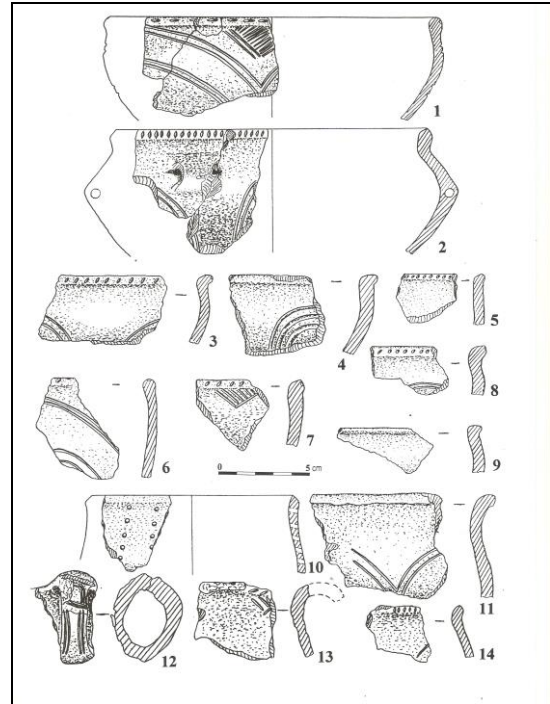


Abb.10. Solotvino – Cetate

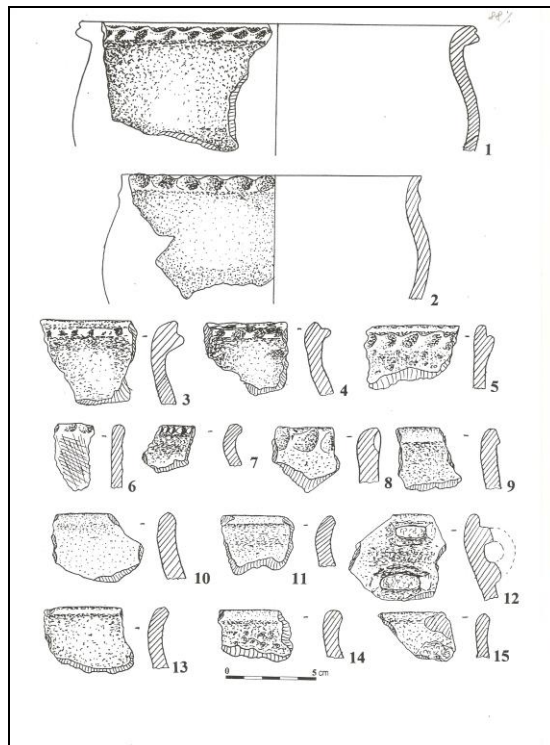


Abb.11. Solotvino – Cetate

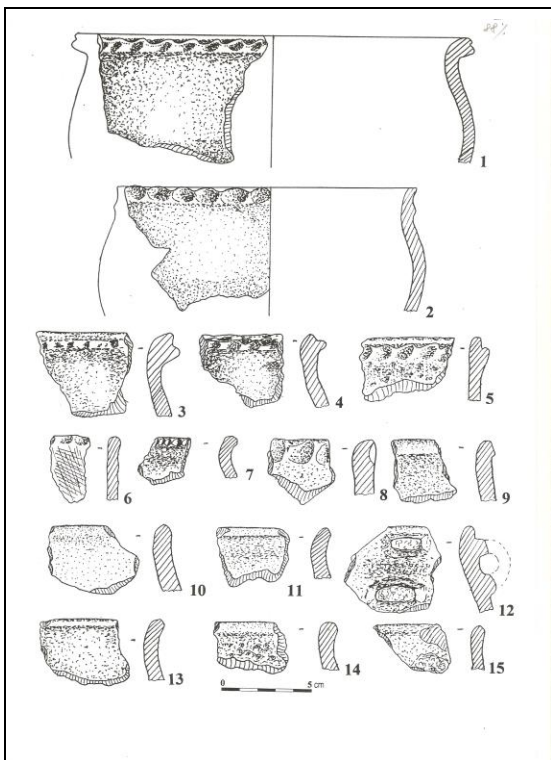


Abb.12. Solotvino – Cetate

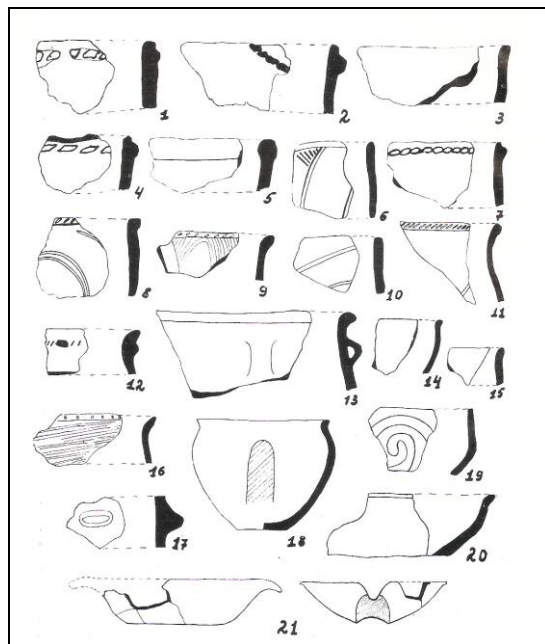


Abb.13. Djakovo – Kiserde



Abb.14. Kijatschanovo – Gallis-Berg (1); Kolodne I (2)



Abb.15.Bustino

Literatur

- Bader, T. 1979. Die Suci de Sus-Kultur in Nordwesrumanien. *PZ* 54, 3–31
- Bader, T. 1998. Bemerkungen zur Bronzezeit im Karpatenbecken. Otomani/Füzesabony-Komplex. Überblick und Fragestellung.– *Jahresschrift für mitteldeutsche Vorgeschichte*, Halle(Saale) 80, 43–108.
- Bernjakovic, K. 1960. Bronzezeitliche Hortfunde vom rechtem Ufergebiet des oberen Theistales. *SIA VIII*, 325–292.
- Böhm J. 1934. Podkarpatska Rus v praveku.– „Rok”1934, 1–11.
- Furmánek, V. 1997. K problemum kultury Suci de Sus na Slovensku. *Sbornik praci filozoficke fakulty Brnenske univerzity*, 155–167.
- Hüttel, H.-G. 1979. Bemerkungen zur Chronologie des Suci de Sus Kultur. *PZ* 54, 32–46.
- Jankovich, J. M. 1931. *Podkarpatska Rus v prehistorii*. Mukacevo.
- Kacsó, C. 1995. Noi date cu privire la prima faza a culturii Suci de Sus. *Apulum* 32, 83–99.
- Kacsó, C. 2013. Descoperiri de metale din bronzul Timpuriu si mijlociu in Maramures. In: *Peregrinan archeologice intre estul si vestul Europei*. Studii in onorea lui Tiberius Bader la aniversarea de 75 de ani. Satu Mare, *Studii si Comunicari XXIX/I*, 145–166.
- Kobal', J. 1997. Preliminary report on the results of archeological research on the multi-level fortified settlement o “Chitattia” (near Solotvino/Aknaszlatina, Trans-carpathian region, Ukraine) by the Expedition of the Transcarpathian Museum of Local History. *Jósa András Múzeum Évkönyve, XXXVII-XXXVIII*. Nyír-egyháza, 115–151
- Kobal', J. V. 2000. Bronzezeitliche Depotfunde aus Transkarpatien (Ukraine). *PBF XX/4*. Stuttgart.
- Kobal, J. 2008. Мірзановецька культура у верхів'ях р.Тиси ? In: *Opera ex are. Studia z epoki brazu I wczesnej epoki zelaza dedykowane profesorowi Janowi Darbowskiemu*. Red.: Mogielnicka-Urban, M. Warszawa, 39–42.
- Kobaly, J. 2011. A felsőszőcsi kultúra kutatásának kezdetei Kárpátaljan–“...eleitől fogva”. In: *Régész.Tanár.Ember. A 75 éves Makkay Janos köszöntese*. Pécs, 231–276.
- Lehoczky T. 1892. *Adatok hazánk archaeológiájához különös tekintettel*

- Beregme gyére és környékére.* Munkács.
- Mihalik J. 1891. Óskori emlékek Ugocsa vármegyében. *ArchÉrt* XI, 410–418.
- Pop, D. 2009. The Middle Bronze Age Settlement of Petea-Csengersima. Satu Mare
- Vasiliev, V., Rustoiu A., Balaguri E. A., Cosma C. 2002. *Solotvino-“Cetate” (Ukraine Transkarpatica)*. Cluj-Napoca.
- Zatlukal, E., Zatlukal, J. 1937. *Adatok Podkarpatska Rus praehistoriájához.* Mukacevo.
- Балагури, Э. А. 1969. Новейшие памятники фельшевсечской культуры на территории Закарпатской области УССР. *МФМЕ*, 1969/2, 61–68.
- Балагури, Э. А. 1985а. Культура Отомань. В кн.: *Археология Украинской ССР.Т.1.- К.*, 1985а, 420–428.
- Балагури, Э. А. 1985б. Культура Станово.- В кн.: *Археология Украинской ССР.Т.1.- К.* 473–48.
- Балагури, Э. А. 2001. *Население Верхнего Потисья в эпоху бронзы.* Ужгород.
- Кобаль Й. 1992. Деякі наслідки охоронних досліджень поблизу с.Квасове Берегівського району закарпатської області. В кн.: *Археологічні дослідження, проведені на території України протягом 80-их років державними органами охорони пам'яток та музеями республіки.- К.* 45–57.
- Кобаль, Й. 2007. До питання про хронологію та періодизацію культури Станово. В кн.: *Записки наукового товариства імені Шевченка.Том ССІІІ. Праці Археологічної комісії.* Львів, 583–601.
- Кобаль, Й. 2011. Культура Станово (коротка характеристика). *Науковий збірник Закарпатського краєзнавчого музею. Вип.ХІ.* Ужгород, 195–206.
- Потушняк, Ф. М. 1958. *Археологічні знахідки бронзового та залізного віку на закарпатті.* Ужгород.
- Геренчук, К. І. (Ред.) 1981 *Природа Закарпатської області.* Львів.
- Прохненко, И. А., Гомоляк К. М., Мойжес В. В. 2007. Результаты исследования Виноградовского и Королевского замков в 2007 году.- *Carpatica – Карпатика*, Вып.36. Ужгород, 219–255